



Etelä-Pohjanmaan liitto

ETELÄ-POHJANMAAN MAAKUNTASUUNNITELMA 2030



HYVINVOINTIA EDISTÄVÄ, KANSALLISESTI JA KANSAINVÄLISESTI VETOVOIMAINEN
YRITTÄJYYS- JA KULTTUURIMAAKUNTA

Julkaisu A:30

ISBN 978-951-766-129-4 (nide)

ISBN 978-951-776-130-0 (verkkajulkaisu)

ISSN 1237-993

Suunnittelu ja taitto: I-print | plus

Painopaikka: I-print Oy

Painosmäärä 1 300 kpl

Seinäjoki 2010



Etelä-Pohjanmaan liitto

ETELÄ-POHJANMAAN MAAKUNTASUUNNITELMA 2030

Hyvinvointia edistävä, kansallisesti ja
kansainvälisesti vetovoimainen
yrittäjyys- ja kulttuurimaakunta

■ SISÄLLYSLUETTELO

■ TIIVISTELMÄ	6
■ 1. JOHDANTO	9
■ 2. TULEVAISUUDEN KEHITYSKUVA	10
■ 3. KEHITTÄMISEN VAHVUUDET, TAVOITTEET JA KULMAKIVET	13
3.1 Inhimillisen ja sosiaalisen pääoman vahvistaminen	14
3.2 Kehittyvät ja uudistumiskykyiset elinkeinot, palvelut ja yrittäjyys	16
3.3 Luontoarvot, uudistuvat luonnonvarat sekä ympäristö- ja energiaosaamisen vahvistaminen	16
3.4 Hyvän saavutettavuuden ja monipuolisten Liikenneverkkojen parantaminen osana kehityskäytävää Helsinki–Tampere–Seinäjoki–Oulu	17
3.5 Keskusten, taajamien ja kylien rakenteen tiivistyminen huolehtien riittävän tehokkaasta alueiden käytöstä sekä alueiden välisestä vuorovaikutuksesta	20
■ 4. MÄÄRÄLLISET TAVOITTEET JA ENNAKOINTI	22
■ 5. ETELÄ-POHJANMAAN NYKYTILANNE JA TOIMINTAYMPÄRISTÖ	26
5.1 Väestö ja muuttoliike	27
5.2 Koulutustaso	28
5.3 Työmarkkinat	28
5.4 Aluetalous	28
5.5 Hyvinvointi	29
5.6 Ympäristö	29
5.7 Liikenne	30
5.8 Aluerakenne, asuin- ja elinympäristö	31
5.9 Kansainvälistyminen	31
■ 6. TIIVISTELMÄT	32
6.1 Resumé	33
6.2 Abstract	34

ESIPUHE

Maakuntasuunnitelma 2030:n vision mukaan Etelä-Pohjanmaa on ”hyvinvointia edistävä, kansallisesti ja kansainvälisesti vetovoimainen yrittäjyys- ja kulttuurimaakunta.” Etelä-Pohjanmaa on tunnettu juuri kulttuuristaan ja yrittäjyydestään, jotka ovat maakunnan kehittämistyön merkittävimpiä voimavaroja.

Maakunnan kulttuuri heijastaa moniarvoista alueidentiteettiä. Se vahvistaa asukkaiden hyvinvointia ja alueen vetovoimaa. Elinvoimainen kulttuuri näkyy Etelä-Pohjanmaalla esimerkiksi suurten yleisötahtumien määrässä. Omaleimaisen kulttuuritoiminnan kautta edistämme hyvinvointia laaja-alaisesti. Lisäksi kulttuurilla on huomattava kehitystä ja työllisyyttä elävöittävä rooli.

Maakunnallemme leimallisen yrittäjyyden vaaliminen on tärkeää. Tulevaisuudessa on keskityttävä yrittäjyyskulttuurin uudistumiskyvyn vahvistamiseen sekä kehityskykyisen yrittäjyyden ja liiketoiminnan synnyttämiseen. Tavoitteena on, että maakunta synnyttäisi jatkuvasti uusia työmahdollisuuksia. Kansallisesti ja kansainvälisesti menestyvä koulutus sekä tutkimus- ja kehittämistyö ovat lähtökohtia myös yrittäjyyden uudistamiselle.

Elintarviketalous on yksi vahvoista klustereistamme. Lakeuden viljavat pellot ja luonnonvarat mahdollistavat voimaperäisen tuotannon. Maakunnassamme tuotetaan ruokaa koko Suomen tarpeisiin. Etelä-Pohjanmaan kehittämisessä keskitytäänkin tulevaisuudessa erityisesti elintarvikealan, ruokakulttuurin ja alkutuotannon vahvistamiseen.

Lisäksi maakuntamme kehittämisen keihäänkärkiä tulevat olemaan monipuolinen palveluosaaminen, teknologiateollisuus, luovat alat sekä luonnonvarojen hyödyntäminen. On erittäin tärkeää, että kaikkien alojen kehittämisessä ja soveltamisessa ympäristöarvot ja kestävä kehitys ovat voimakkaasti läsnä.

Etelä-Pohjanmaasta halutaan luoda helposti saavutettava hyvien liikenneyhteyksien maakunta, jonka elinkeinorakenne on monipuolinen ja kestävä. Maakuntamme liikenneverkko tarjoaa hyvät kehittämismahdollisuudet elinkeinotoiminnalle, logistiikalle, asutukselle ja työmatkaliikenteelle. Näiden mahdollisuuksien hyödyntäminen on yksi Etelä-Pohjanmaan strategisen kehittämisen kulmakivistä.

Maakuntasuunnitelma ei itsessään takaa menestyksestä tulevaisuutta. Sen tavoitteiden toteuttamiseen tarvitaan ennen kaikkea ihmisiä. Asiakirjan keskeisin tehtävä on kirjata maakunnan yhteinen tahtotila, joka luo pitävän perustan maakunnan kehittämiselle. Päämäärien saavuttamiseen vaaditaan aloitteellisuutta, yhteistyötä ja innostunutta otetta – tekemisen henkeä, jota Etelä-Pohjanmaalta on perinteisesti aina löytynyt. Tahto viedä maakuntaa eteenpäin on luja, ja suunta kehittämistyölle on viitoitettu tässä asiakirjassa.

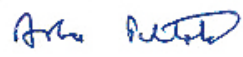
Maakuntasuunnitelman valmisteluun on osallistunut suuri joukko ihmisiä, muun muassa viranomaisia, luottamushenkilöitä, yrittäjiä ja oppimis- ja tutkimusyksiköiden sekä kolmannen sektorin edustajia. Etelä-Pohjanmaan liitto haluaa esittää lämpimät kiitokset kaikille maakuntasuunnitelman valmisteluun osallistuneille ja sen syntymiseen myötävaikuttaneille henkilöille.



Markus Aaltonen
Maakuntavaltuuston
puheenjohtaja



Tapio Liinama
Maakuntahallituksen
puheenjohtaja



Asko Peltola
Maakuntajohtaja

TIIVISTELMÄ



TIIVISTELMÄ

Etelä-Pohjanmaan kehittämistyön pitkän aikavälin linjaukset esitetään maakuntasuunnitelmassa. Maakuntasuunnitelma 2030 on koko maakuntaa koskeva Etelä-Pohjanmaan maakuntavaltuuston hyväksymä suunnitelma, joka tähtää asukkaiden ja toimijoiden hyvinvointiin sekä maakunnan vetovoimaisuuteen. Maakuntasuunnitelman tehtävänä on muodostaa perusteltu ja toivottu tulevaisuudenkuva ja tahotilla sekä tavoitteet niihin pääsemiksi.

Etelä-Pohjanmaa on 2000-luvulla kehittynyt suotuisasti koulutus-, tutkimus- ja yritystoiminnassa sekä palveluissa. Koulutus ja tutkimus ovat vahvistuneet valtakunnallisesti vetovoimaisiksi maakunnan elinkeinoelämää palveleviksi kehitystekijöiksi. Saavutettavuus eri liikennemuodoin ja asuin- ympäristön vetovoimaisuus ovat parantuneet. Kansallinen vetovoimaisuus näkyy esimerkiksi alueellistamisessa, ja kansainvälistymisessä on edistytty merkittävästi. Maakunnan rooli kansallisesti merkittävimpänä elintarviketalouden keskittymänä ja osaamis-ympäristönä on lujittunut. Palvelualat

ovat kasvaneet yhdeksi keskeisistä maakunnallisista kehitystekijöistä.

Merkittävimpiä Etelä-Pohjanmaan haasteita ovat väestön ikääntyminen, laaja-alainen jokaisen ihmisen hyvinvoinnin turvaaminen, työttömyyden hoitaminen, työvoiman rekrytointi, teollisuuden säilyminen maakunnassa, alkutuotannon kehitys sekä maaseutu- ja reuna-alueiden elinvoimaisuuden turvaaminen.

Etelä-Pohjanmaan tulevaisuuden visiossa korostuvat hyvinvoinnin edistäminen, kansallinen ja kansainvälinen vetovoimaisuus sekä yrittäjyys ja kulttuuri.

Etelä-Pohjanmaa vuonna 2030 on innovaatioille ja yhteistyölle avoin ympäristö, jossa ihmiset vievät kehitystä eteenpäin ja nostavat alinomia esiin uusia mahdollisuuksia. Kehittämistyössä heijastuu luottamus tulevaisuuden mahdollisuuksiin. Kehittäjäorganisaatiot tukevat eri toimijoiden tavoitteita

alueen jatkuvassa uudistumisessa ja innovoinnissa. Ihmisten hyvinvointi korostuu Etelä-Pohjanmaan kehittämistyössä. Jokainen maakunnan asukas on tärkeä.

Palvelualojen merkitys työllistäjänä ja aluetalouden kehitystä eteenpäin viejänä tekijänä vahvistuu. Maakunnan hyvän logistisen sijainnin ja liikenneverkkojen hyödyntäminen sekä palvelujen vienti tarjoavat merkittäviä mahdollisuuksia. Hyvinvointipalvelut, logistiset palvelut, matkailu, luovat alat sekä rakentamisen ja muiden alojen toimintoja ylläpitävät ja huoltavat palvelut vievät palvelualojen kehitystä eteenpäin ja kytkeytyvät myös teollisuuden tuotteisiin.

Nykyiset vahvat erottuvuutta ja suhteellista etua tuovat alat, elintarvikekehitys ja maatalous, menestyvät ja kehittyvät edelleen. Terveellisyys, kuluttajakäyttäytymisen tuntemus, tuotekehitys ja monipuolinen ruokakulttuuri ja maatalouden jatkuvuus yhdistyvät kehitystekijäksi, joka vahvistaa elintarvikealan toimintaympäristöä.

Teknologiatoiminta uudistuu ja menestyy globaaleilla markkinoilla asiakaslähtöisen ja osaamisintensiivisen kehitystyön kautta. Älykkäät koneet ja laitteet sekä materiaalitekniikka vievät kehitystä eteenpäin. Design ja kädentaidot säilyvät ja uudistuvat osana tuotekehitystä ja tuotantoa sekä ihmisten tarpeita.

Optimoitu ja kestävä luonnonvarojen hyödyntäminen tarjoaa uusia mahdollisuuksia jalostusarvon kasvattamisessa ja luontoarvojen huomioon ottamisessa. Luontoarvojen merkitys vetovoimatekijöinä korostuu. Luonnonvarojen hyödynnetään suunnitelmallisesti mutta kestävästi ja materiaaleja kierrätetään niin paljon kuin mahdollista. Uusiutuvien luonnonvarojen hyödyntäminen, kestävä kehitys ja ilmasto-vaikutusten minimointi ovat toimintatapana ja -tavoitteena kaikessa kehittämistyössä. Luonnonvarojen hyödyntämisen teknologia sekä energia- ja ympäristöteknologian soveltaminen ovat merkittäviä mahdollisuuksia sekä raaka-aineiden tuotannossa että teknologian kehittämisessä eteläpohjalaisessa teollisuudessa.

ETELÄ-POHJANMAAN KEHITTÄMISTYÖN VAHVOJA ALOJA OVAT:

- elintarvikekehitys, ruokakulttuuri ja maatalous
- asiakaslähtöinen ja osaamisintensiivinen teknologiatoiminta, älykkäät koneet ja laitteet, materiaalitekniikka, design ja kädentaidot

- palveluosaaminen ja palvelujen vienti aloinaan hyvinvointi, logistisen sijainnin hyödyntäminen ja logistiset palvelut, matkailu, luovat alat sekä rakentamisen ja muiden alojen toimintoja ylläpitävän huollon palvelut
- optimoitu ja kestävä uusiutuvien luonnonvarojen hyödyntäminen, siihen liittyvä teknologia sekä energia- ja ympäristöteknologian soveltaminen

ETELÄ-POHJANMAAN KEHITTÄMISTAVOITTEITA OVAT:

1) Inhimillisen ja sosiaalisen pääoman vahvistaminen

- Kansallisesti ja kansainvälisesti menestyvä ja aluetta palveleva koulutus, tutkimus ja kehittämistyö
- Kulttuurisen identiteetin ja taiteiden vahvistaminen ja rikastaminen
- Alueelliset, kansalliset ja kansainväliset yhteistyöverkostot ja vuorovaikutus
- Yhteisvastaullinen koko väestön hyvinvoinnin edistäminen
- Kestävän väestörakenteen yli 200 000 asukkaan maakunta

2) Uudistumiskykyisten elinkeinojen, palveluiden ja yrittäjyyden kehittäminen

- Yrittäjyyskulttuurin uudistumiskyvyn vahvistaminen ja kehityskykyisen yrittäjyyden ja liiketoiminnan synnyttäminen
- Kestävän kehityksen elintarvikeklusterin ja maatalouden jatkuvuuden turvaaminen ja kehitysedellytysten parantaminen
- Palvelualojen osaamisen ja uudistumiskyvyn parantaminen

3) Luontoarvoihin ja uudistuviin luonnonvaroihin pohjautuvan energia- ja ympäristöosaamisen vahvistaminen

4) Hyvän saavutettavuuden ja monipuolisten liikenneverkkojen parantaminen osana kehityskäytävää Helsinki–Tampere–Seinäjoki–Oulu

5) Keskusten, taajamien ja kylien rakenteen tiivistyminen huolehtien riittävän tehokkaasta alueiden käytöstä sekä alueiden välisestä vuorovaikutuksesta

1. JOHDANTO



1. JOHDANTO

Etelä-Pohjanmaan kehittämistyön pitkän aikavälin linjaukset määritellään maakuntasuunnitelmassa. Maakuntasuunnitelma 2030 on koko maakuntaa koskeva Etelä-Pohjanmaan maakuntavaltuuston hyväksymä suunnitelma, joka tähtää asukkaiden ja toimijoiden hyvinvointiin sekä maakunnan vetovoimaisuuteen.

Maakuntasuunnitelman tehtävänä on muodostaa perustelu ja toivottu tulevaisuudenkuva ja tahtotila sekä tavoitteet niihin pääsemiseksi. Se kuvaa, millaisella Etelä-Pohjanmaalla haluamme elää vuonna 2030. Maakuntasuunnitelman tavoitteisiin sisällytetään ne teemat ja toimintatavat, joiden katsotaan vaikuttavan keskeisimmin Etelä-Pohjanmaan kehitykseen ja joiden toteutumista katsotaan voitavan edistää maakunnan kehittämistyössä. Maakuntasuunnitelma sisältää kehittämisen yleisperiaatteet ja toimintatavat.

Maakuntasuunnitelman laadinnasta ja roolista säädetään maankäyttö- ja rakennuslaissa 132/1999 (25 §) ja alueiden kehittämislaissa 602/2002 (5 §). Maakuntasuunnitelma tarkistetaan valtuustokausittain.

Maakuntasuunnitelma 2030 on valmisteltu viranomaisten ja toimijoiden yhteistyöprosessina. Se perustuu viiden työpajan työskentelyyn ja yhteiseen aloitusseminaarin (21 kokousta), tilastoaineistoon, erilaisiin tutkimus- ja selvitysraportteihin sekä viranomaisten ja toimijoiden lausuntoihin. Avasseminaarissa, työpajoissa ja ohjausryhmässä on ollut yhteensä noin 120 osallistujaa.

Maakuntasuunnitelma on maakunnan kehittämisen viranomaisille ja -toimijoille tarkoitettu yhteinen dokumentti perustellusta ja toivotusta maakunnan tulevaisuudenkuvasta, vahvuuksista ja tavoitteista. Suunnitteluprosessin ja maakuntasuunnitelma-asiakirjan toivotaan vaikuttavan Etelä-Pohjanmaan kehittämistyöhön mahdollistavasti ja ohjaavasti sekä tarjoavan sille luontevan selkänöjan.

Maakuntasuunnitelma sisältää lähtökohtien ja nykytilan analysoinnin, toivotun tulevaisuuden kehityskuvan, kehittämisen vahvuudet, tavoitteet ja kulmakivet sekä määrällisten tavoitteiden perusuran ja tavoiteuran. Maakuntavaltuusto on hyväksynyt suunnitelman 30.11.2009.



2. TULEVAISUUDEN KEHITYSKUVA

2. TULEVAISUUDEN KEHITYSKUVA

Maakuntasuunnitelman visiossa esitetään Etelä-Pohjanmaan toivottava tulevaisuuden kehityskuva. Se osoittaa toimintatavan ja suunnan alueelliselle kehittämistyölle ja asukkaiden hyvinvoinnin edistämiselle. Visiolla luodaan myös jännitettä nykytilan ja tulevaisuuden välille.

Etelä-Pohjanmaa haluaa olla vuonna 2030 vetovoimainen, monipuolinen, muutosherkkä, omaleimainen, innovatiivinen ja erilaisille näkemyksille avoin, aktiivisesti asukkaattensa hyvinvointia edistävä maakunta. Ihmisten taidot ja osaaminen vievät kehitystä eteenpäin ja nostavat alinomaa esiin uusia mahdollisuuksia. Jokaisen ihmisen panos on tärkeä maakunnan kehittämistyössä.

Maakuntasuunnitelman 2030 visio: Etelä-Pohjanmaa on hyvinvointia edistävä, kansallisesti ja kansainvälisesti vetovoimainen yrittäjyys- ja kulttuurimaakunta.

TAHTOTILA, JOLLA VISION MUKAISEEN KEHITYKSEEN PÄÄSTÄÄN:

Ihmisten ennakkoluulottoman ja yhteistyöhakuisen toiminnan kautta Etelä-Pohjanmaalla on monipuolinen elinkeino- ja aluerakenne sekä muutosherkkyiden ja innovatiivisuuden vahvistama moniulotteinen osaamisperusta. Etelä-Pohjanmaa on hyvin saavutettava Länsi-Suomen kehityskäytävien risteysasema, jossa on toimiva lentoliikenne sekä maakunnan kattavat välityskykyiset liikenne- ja tietoliikenneverkot.

Maakuntakeskus toimii osana kansallista ja kansainvälistä kaupunkiverkkoa kasvaen ja vaikuttaen koko maakunnan kehitykseen. Seudulliset keskuksat eri puolella maakuntaa ovat elinvoimaisia työpaikka- ja palvelukeskuksia oman vaikutusalueensa ja koko maakunnan kehitystä edistäen. Maaseutu on elinvoimainen ympäristö asumiselle, yrittämiselle, raaka-aineiden tuotannolle ja jalostukselle sekä monipuolisista luontoarvoista nauttimiselle.

Yrittäjyys ja kulttuuri ovat kehittämistyötä ylläpitäviä ja uudistavia voimavaroja. Ihmiset etsivät rohkeasti mahdollisuuksia sekä innovatiivisia ja kestäviä toteuttamisratkaisuja. Elinvoimaisessa kulttuurissa korostuvat yksilölliset ja yhteisölliset henkiset voimavarat.

KEHITTÄMISTYÖN ARVOT JA PERIAATTEET

Maakunnan kehittämistyön arvoja ovat yrittäjyys, hyvinvointi, kehitysmönteisyys, innovatiivisuus, yhteistyöhakuisuus ja tasapuolisuus. Näiden lisäksi keskeisiä kehittämissperiaatteita ovat kulttuurisuus, kansainvälisyys ja kestävä kehitys.

Yrittäjyys on uusien mahdollisuuksien etsimistä, erityisesti liiketoimintaa, yritysten synnyttämistä ja laajentamista havaittujen mahdollisuuksien perusteella. Sisäinen yrittäjyys laajentaa käsitteen koskemaan kaikkea mahdollisuuksia etsivää toimintaa eri organisaatioissa ja yksilöiden tasolla. Yrittäjyyteen opitaan sananmukaisesti yrittämällä. Persoonalliset tekijät ja verkostoituminen ovat usein yrittäville henkilöille tyypillisiä ominaisuuksia. Verkostoista oppiminen, koulutus ja tutkimus mahdollistavat yrittäjyyden suuntautumisen uusille aloille ja tuoreiden mahdollisuuksien etsimiseen. Yrittäjyyskulttuurilla tarkoitetaan toimintaympäristöä ja sen ominaispiirteitä suhteessa siihen, miten se edistää yrittäjyyttä.

Hyvinvointi korostaa yksilökohtaista ja yhteisöllistä elämän kokemista ja huono-osaisuuden tai syrjäytymisen ehkäisemistä.

Kehitysmönteisyys tähdentää mahdollisuuksien jatkuvaa etsimistä. Kehittämistoimintaa kuvaa positiivinen ilmapiiri, jossa haetaan ratkaisuja haasteisiin. Vuorovaikutus ja positiivinen ”pörinä” sekä haasteiden ratkaisukyky edesauttavat kehitystoimenpiteiden vaikuttavuutta. Muutosherkkyys ku-

vaa suhtautumistapaa rakenteisiin ja asioihin. Ennakoinnilla pyritään varautumaan kehittämistoimenpiteisiin mahdollisimman aikaisessa vaiheessa.

Innovatiivisuus uudistaa ja vahvistaa nykyisiä kehittämisaloja, luo uusia sovelluksia ja mahdollisuuksia. Tarvitaan tietoa ja teknologiaa, jotka tuovat lisäarvoa kehittämistyölle. Välittäminen, soveltaminen ja verkostoituminen levittävät informaatiota laajaan ympäristöön. Taidot ja osaaminen ovat ihmisten yksilöllisiä ominaisuuksia, joissa yhdistyvät teemallisten kokonaisuuksien näkeminen ja aikaansaaminen. Kekseliäisyyttä tarvitaan uusien mahdollisuuksien löytämisessä. Kädentaidot ovat keskeisessä roolissa monella toimialalla.

Yhteistyöhakuisuus korostaa eri toimijoiden näkemysten, ideoiden, resurssien ja hyväksynnän merkitystä. Kehittämistyössä haetaan kumppanuudella laajaan alueyhteisöön vaikuttavia yksilöllisesti ja yhteisesti hyväksi koettavia ratkaisuja.

Tasapuolisuuteen kuuluu eri toimijoiden näkökulmien kuunteleminen, vuorovaikutus ja erilaisten näkemysten hyväksyminen sekä resurssien tasapuolinen kohdentaminen. Avoimuus ja aloitteellisuus korostuvat toimintatapoina. Luottamus ja koheesio mahdollistavat vuorovaikutuksen ja tuloksellisen yhteistyön. Kumppanuutta tarvitaan monitoimijaisessa verkostossa sekä pitkäjänteisessä ja haastavassa kehittämistyössä.

Kulttuurisuuden merkitys tulee esille visiossa korostaen it-seisarvoista inhimillistä toimintaa. Maakuntasuunnittelussa kulttuuria tarkastellaan myös alueellisen kehittämistyön näkökulmasta. Kulttuurin merkitykset kytkeytyvät alueellisen identiteetin rakentamiseen, yhteenkuuluvuuden lujittamiseen, elämysten tuottamiseen, yksilöiden luovuuspotentiaalin esiin nostamiseen sekä syrjäytymisen ehkäisemiseen. Toisaalta kulttuuri nähdään myös elinkeinopoliittisena välineenä, jolloin se toimii maakunnan imagon vahvistajana sekä taloudellista kehitystä ja työllisyyttä edistävänä resurssina. Kulttuuriympäristöt ovat historiallisia arvoja, ja huomion kiinnittäminen niiden säilyttämiseen ja kehittämiseen sekä uuden kulttuuriympäristön luomiseen korostuu. Kulttuuripalvelut ja -tapahtumat ovat viihtyisyyss- ja vetovoimatekijöitä.

Kansainvälisyys on läpileikkaava toimintaperiaate, jossa korostuvat ihmisten, yritysten, organisaatioiden, sektorien ja toimintatapojen vuorovaikutus sekä yhteistyö. Monikulttuurisuus vaikuttaa sekä maakunnallisessa että kansainvälisessä toimintaympäristössä.

Kestävä kehitys korostaa yhteiskunnallista eheyttä ja ylisukupolvisuutta sekä ympäristövastuullisuutta kaiken toiminnan lähtökohdana. Sosiaalisesti ja ekologisesti kestävä kehitys on lähtökohhta kaikelle kehittämistyölle. Ekologisesti kestävä kehitys korostaa ympäristön merkitystä ihmisille, luonnon it-seisarvoa ja optimoitua uudistuvien luonnonvarojen hyödyntämistä sekä kierrätystä. Taloudellisesti kestävä kehitys ottaa huomioon sosiaalisen ja ekologisen näkökulman.



3. KEHITTÄMISEN VAHVUUDET, TAVOITTEET JA KULMAKIVET

3. KEHITTÄMISEN VAHVUUDET, TAVOITTEET JA KULMAKIVET

Kehittämisen vahvuudet ovat ne maakunnan merkittävimmät osaamisen teemat, joiden katsotaan vaikuttavan eniten työpaikkakehitykseen, aluekehitykseen ja vetovoimaisuuteen. Vahvuudet ovat elinkeinollisia ja hyvinvointia vahvistavia osaamisaloja, joita tukevat innovaatio- ja toimintaympäristön kehittäjätahot. Vahvuuksissa korostuvat yhtäältä ainutlaatuiset ja erottelevat tekijät kansallisesti ja kansainvälisesti sekä toisaalta niiden hyvinvointiin, työllisyyteen ja maakunnan aluetalouteen liittyvä merkitys. Vahvuudet tuovat esiin myös maakunnan luonnonvarapotentialia ja monipuolista liikenneverkkoa sekä niiden tarjoamia kehitysmahdollisuuksia.

Palvelualojen merkitys työllistäjänä ja aluetalouden kehitystä eteenpäin vievänä tekijänä korostuneeseen entisestään tulevaisuudessa. Maakunnan hyvän logistisen sijainnin ja liikenneverkkojen hyödyntäminen ja palvelujen vienti ovat merkittävä mahdollisuus. Hyvinvointipalvelut, logistiset palvelut, matkailu, luovat alat sekä rakentamisen ja muiden alojen toimintoja ylläpitävät ja huoltavat palvelut vievät palvelualojen kehitystä eteenpäin ja kytkeytyvät myös teollisuuden tuotteisiin.

Nykyiset vahvat erottuvuutta ja suhteellista etua tuovat alat, elintarvikekehitys ja maatalous, menestyvät ja kehittyvät myös tulevaisuudessa. Terveellisyys, kuluttajakäyttäytymisen tuntemus, tuotekehitys, monipuolinen ruokakulttuuri ja maatalouden jatkuvuus yhdistyvät kehitystekijäksi, joka vahvistaa edelleen elintarvikealan toimintaympäristöä.

Teknolohiateollisuus uudistuu ja menestyy globaaleilla markkinoilla asiakaslähtöisen ja osaamisintensiivisen kehitystyön kautta. Älykkäät koneet ja laitteet sekä materiaalitekniologia vievät kehitystä eteenpäin. Design ja kädentaidot säilyvät ja uudistuvat osana tuotekehitystä ja tuotantoa sekä ihmisten tarpeita.

Optimoitu ja kestävä luonnonvarojen hyödyntäminen tarjoaa uusia mahdollisuuksia jalostusarvon kasvattamisessa ja luontoarvojen huomioon ottamisessa. Luontoarvojen merkitys vetovoimatekijöinä korostuu. Luonnonvaroja hyödynnetään suunnitelmallisesti mutta kestävästi ja materiaaleja kierrätetään niin paljon kuin mahdollista. Uusiutuvien luonnonvarojen hyödyntäminen, kestävä kehitys ja ilmastovaikutusten minimointi ovat toimintatapana ja -tavoitteena kaikessa kehittämisessä. Luonnonvarojen hyödyntämisen teknologia sekä energia- ja ympäristöteknologian soveltaminen ovat merkittäviä mahdollisuuksia sekä raaka-aineiden tuotannossa että teknologian kehittämisessä eteläpohjalaisessa teollisuudessa.

ETELÄ-POHJANMAAN KEHITTÄMISEN VAHVOJA ALOJA OVAT:

- elintarvikekehitys, ruokakulttuuri ja maatalous
- asiakaslähtöinen ja osaamisintensiivinen teknolohiateollisuus, älykkäät koneet ja laitteet, materiaalitekniologia, design ja kädentaidot

- palveluosaaminen ja palvelujen vienti aloinaan hyvinvointi, logistisen sijainnin hyödyntäminen ja logistiset palvelut, matkailu, luovat alat sekä rakentamisen ja muiden alojen toimintoja ylläpitävän huollon palvelut
- optimoitu ja kestävä uusiutuvien luonnonvarojen hyödyntäminen, siihen liittyvä teknologia sekä energia- ja ympäristöteknologian soveltaminen

Vahvuuksia tukevia ja edistäviä innovaatio- ja toimintaympäristön kehitystekijöitä ovat:

- työelämän ja yritysten tarpeisiin vastaava muutosherkkä koulutus, tutkimus ja kehittämis- ja yrityspalvelut
- monipuolinen saavutettavuus ja liikenneverkot
- kulttuuriset toimintatavat, alueelliset, kansalliset ja kansainväliset verkostot, ekologiset toimintatavat ja materiaalit
- monipuolinen työpaikka- ja palvelutarjonta

Kehittämistavoitteet ovat niitä laajoja teemakokonaisuuksia, joiden katsotaan vaikuttavan keskeisimmin maakunnan kehitykseen ja joiden toteutumista voidaan edistää maakunnan kehittämisessä. Niiden kautta peilataan, miltä Etelä-Pohjanmaan maakunta voisi näyttää vuonna 2030 nyt asetettavien kehittämisavoitteiden toteutuessa.

Kehittämisen strategiset kulmakivet ovat keskeisiä toimintatapoja ja sisältöjä, joiden kautta resurssien kohdentaminen, vuorovaikutus ja "hiljaisen tiedon" siirto ihmisten ja organisaatioiden välillä voi tapahtua sujuvasti. Onnistuminen vuorovaikutuksessa, tavoitteiden muodostamisessa ja resurssien kohdentamisessa vaikuttaa tavoitteiden toteutumisen mahdollisuuksiin.

ETELÄ-POHJANMAAN

KEHITTÄMISTAVOITTEITA OVAT:

1) Inhimillisen ja sosiaalisen pääoman vahvistaminen

- Kansallisesti ja kansainvälisesti menestyvä ja aluetta palveleva koulutus, tutkimus ja kehittämis- ja yrityspalvelut
- Kulttuurisen identiteetin ja taiteiden vahvistaminen ja rikastaminen
- Alueelliset, kansalliset ja kansainväliset yhteistyöverkostot ja vuorovaikutus
- Yhteisvastaullinen koko väestön hyvinvoinnin edistäminen
- Kestävän väestörakenteen yli 200 000 asukkaan maakunta

2) Uudistumiskykyisten elinkeinojen, palveluiden ja yrittäjyyden kehittäminen

- Yrittäjyyskulttuurin uudistumiskyvyn vahvistaminen ja kehityskykyisen yrittäjyyden ja liiketoiminnan synnyttäminen
- Kestävän kehityksen elintarvikeklusterin ja maatalouden jatkuvuuden turvaaminen ja kehitysedellytysten parantaminen
- Palvelualojen osaamisen ja uudistumiskyvyn parantaminen

3) Luontoarvoihin ja uudistuviin luonnonvaroihin pohjautuvan energia- ja ympäristöosaamisen vahvistaminen

4) Hyvän saavutettavuuden ja monipuolisten liikenneverkkojen parantaminen osana kehityskäytävää Helsinki–Tampere–Seinäjoki–Oulu

5) Keskusten, taajamien ja kylien rakenteen tiivistyminen huolehtien riittävän tehokkaasta alueiden käytöstä sekä alueiden välisestä vuorovaikutuksesta

3.1 INHIMILLISEN JA SOSIAALISEN PÄÄOMAN VAHVISTAMINEN

Inhimilliset ja sosiaaliset tekijät ja taidot ovat kehittämistyön peruslähtökohtia. Maakuntasuunnitelmalla tavoitellaan menestyvää koulutusta, tutkimusta, kehittämistyötä, kulttuurin vahvistamista ja rikastamista, yhteistyöverkostoja ja vuorovaikutusta, yhteisvastuullista väestön hyvinvoinnin edistämistä sekä kestävästä väestörakennetta.

KANSALLISESTI JA KANSAINVÄLISESTI MENESTYVÄ JA ALUETTA PALVELEVA KOULUTUS, TUTKIMUS JA KEHITTÄMISTYÖ

Maakunnan korkea-asteen koulutus- ja tutkimusverkostot muodostavat merkittävän suomalaisen osaamiskeskittymän, joka palvelee paikallisesti, maakunnallisesti, alueellisesti Länsi-Suomessa, kansallisesti ja erityisillä osaamisaloilla kansainvälisesti. Koulutus- ja tutkimusyhteisöt sekä oppimisverkostot ovat vetovoimaisia tuoden maakuntaan opiskelijoita eri puolilta Suomea ja maailmaa.

Nuorison toisen asteen koulutus mukaan lukien ammatillinen koulutus palvelee opiskelijoita paikallisesti, maakunnallisesti, valtakunnallisesti ja kansainvälisesti. Aikuiskoulutus vastaa joustavasti ja tuloksellisesti alueen työelämän tarpeisiin.

Koulutuksen, tutkimuksen ja työelämän yhteys on läheistä. Koulutusta ja tutkimusta kehitetään alueen työelämän ja ihmisten tarpeista lähtien yhteistyössä verkostojen eri toimijoiden kanssa. Tiedon ja taidon "hallinta" kulkevat rinnakkain osaamisen kehittämisessä. Perinteiset kädentaidot onnistutaan säilyttämään ja uudistamaan.

Strategian kulmakivet:

- Lapsia palveleva varhaiskasvatus ja peruskoulu
- Kansallisesti ja kansainvälisesti menestyvä ja elinkeinoelämäyhteistyössä toimiva koulutus, tutkimus ja kehittämis-työ sekä sen resursointi
- Korkeakoulukonsortion resursointi ja toteuttaminen
- Ammatillisen koulutuksen ja aikuiskoulutuksen työelämätarpeisiin vastaamisen muutosherkkyys ja osaamistarpeiden seuranta
- Eri koulutusasteiden yhteys, kaikki opinnot helposti saavutettavissa esikoulusta elinikäiseen oppimiseen
- Koulutuksen ja tutkimuksen kansainvälinen henkilövaihto
- Kehittämis- ja tutkimusintensiivisyys
- Monipuolisen sivistystyön kehittäminen ja saavutettavuus eri puolilla maakuntaa

- Oppimisen henkilökohtaistamisen vahvistaminen
- Verkkojen mahdollistama paikallisesti tapahtuva oppiminen osana globaalia toimintaympäristöä

KULTTUURISEN IDENTITEETIN JA TAITEIDEN VAHVISTAMINEN JA RIKASTAMINEN

Kulttuurin merkitykset kytkeytyvät alueellisen identiteetin rakentamiseen, yhteenkuuluvuuden lujittamiseen, elämysten tuottamiseen, yksilöiden luovuuspotentiaalin esiin nostamiseen sekä syrjäytymisen ehkäisemiseen. Toisaalta kulttuuri nähdään myös elinkeinopoliittisena välineenä, jolloin se toimii maakunnan imagon vahvistajana sekä taloudellista kehitystä ja työllisyyttä edistävänä resurssina. Kulttuuriympäristöt ovat historiallisia arvoja, ja huomion kiinnittäminen niiden säilyttämiseen ja uuden kulttuuriympäristön luomiseen korostuu. Kulttuuripalvelut ja -tapahtumat ovat viihtyisyys- ja vetovoimatekijöitä.

Kulttuuria syntyy toimijoiden toteuttamana itseohjautuvasti ja maakunnan kehittämisorganisaatioiden tukemana. Oma-lemaisen kulttuuritoiminnan tukeminen on lähtökohta myös kulttuurin hyödyntämiselle. Elinvoimainen kulttuuri edistää muiden sisällöllisten tavoitteiden saavuttamista. Kulttuuri heijastaa moniarvoista alueidentiteettiä vahvistaen asukkaiden hyvinvointia sekä alueen vetovoimaa. Monikulttuurisuus rikastuttaa maakunnan kulttuurimaakuntaidentiteettiä.

Strategian kulmakivet:

- Elinvoimainen paikallinen ja maakunnallinen kulttuuri ja identiteetti
- Nuorten arvomaailman välittyminen tulevaisuuden arvoiksiin ja osaamiseen
- Ikääntyneen väestön huomioiminen ja heidän kokemuspohjansa rikastuttavan vaikutuksen ohjaaminen osaksi kehittämistyötä
- Monikulttuurisuuden rikastava vaikutus
- Kattavat ja saavutettavat kulttuuripalvelut
- Omaleimaiset kulttuurituotannon toiminnot ja taiteet sekä kulttuurin vientituotteet
- Kulttuuritapahtumien innovointi
- Virkistys- ja vapaa-aikatoimintojen kehittäminen, mukaan lukien liikuntakulttuuri
- Huomion kiinnittäminen kulttuuriympäristöjen synnyttämiseen ja säilyttämiseen
- Omaperäisyyden ja erottuvuuden etsiminen, tavoitteena eurooppalainen kulttuurimaakunta

ALUEELLISET, KANSALLISET JA KANSAINVÄLISET YHTEISTYÖVERKOSTOT JA VUOROVAIKUTUS

Inhimilliset ja sosiaaliset tekijät sekä taidot tulevat esiin vuorovaikutuksessa ja yhteistyöverkostoissa, joiden kautta voidaan ylittää raja-aitoja. Verkostot tuovat kehitettävien asioiden ympärille toimijat fyysisestä etäisyydestä riippumatta. Yhteistyöverkostoja ja vuorovaikutusta tapahtuu monien erilaisten tavoitteiden ja näkökulmien kentässä, jolloin korostuvat pyrkimys ymmärtää monenlaisia näkemyksiä, kommunikaatiotaidot sekä yhteinen tahto löytää teemallisia ja alueellisia kokonaisratkaisuja.



Verkostot ja vuorovaikutus ovat mahdollisuus edistää kaikkia muita maakuntasuunnitelman tavoitteita. Samalla ne ovat avain pyrkimyksessä yhteen sovittava eri toimijoiden ja maakuntien tavoitteita. Yhteistyöverkostoja ja vuorovaikutusta on ihmisten välillä, teemojen ja sektorien välillä, julkisten toimijoiden välillä, keskusten, taajamien ja kylien välillä, maakuntien välillä, kansallisesti sekä kansainvälisesti.

YHTEISVASTUULLINEN KOKO VÄESTÖN HYVINVOINNIN EDISTÄMINEN

Ihmisten hyvinvointi on kaiken kehittämistyön lähtökohta ja päämäärä. Kehittämistyön tulee edistää koko väestön hyvinvointia. Maakunnallisen hyvinvoinnin toteutumisessa korostuu huono-osaisuuden ja syrjäytymisen ehkäiseminen.

Yhteisvastuullisuus on lähtökohta koko väestön hyvinvoinnin edistämiseksi. Tavoitteena on hyvinvointia edistävien palveluiden helppo saatavuus koko maakunnassa. Jokaista kannustetaan osallistumaan hyvinvoinnin ja alueen kehittämistyöhön.

Strategian kulmakivet:

- Jokaisen ihmisen osallistumismahdollisuus
- Ihmisten erilaiset tarpeet huomioon ottava kehittämistyö
- Monipuolinen työpaikka- ja palvelutarjonta

- Ongelmia ennalta ehkäisevä, hyvinvointia edistävä toiminta
- Rakenteeltaan uudistuneet, helposti saavutettavat ja asiakaslähtöiset hyvinvointipalvelut koko maakunnan alueella
- Paikallinen ja maakunnallinen sektorirajat ylittävä muutosherkkä yhteistyö paikallisiin ja alueellisiin haasteisiin vastaamisessa
- Väestön ikääntymisen haasteisiin vastaaminen
- Maakunnan maaseutu- ja ns. reuna-alueiden erityishuomioiminen kehittämistyössä
- Sosiaali- ja terveydenhuollon perus- ja erityispalveluiden toimivuus eri puolilla maakuntaa

KESTÄVÄN VÄESTÖRAKENTEEN YLI 200 000 ASUKKAAN MAAKUNTA

Syntyvyys pitää yllä Etelä-Pohjanmaan väestökehitystä, maakunnan työpaikat houkuttelevat ihmisiä ja maahanmuutto tuo uutta väestöä. Ihmiset ja yritykset haluavat valita maakunnan asuin-, elin- ja toimintaympäristökseen. Väestötavoite toteutuu lopulta muiden tavoitteiden ja kehityskulkujen kautta itseohjautuvasti.

Strategian kulmakivet:

- Viihtyisät asuin ympäristöt
- Monipuolinen työpaikkatarjonta

- Jokaista väestöryhmää koskevat palvelut ja viihtyvyystekijät
- Maahanmuuttajat

3.2 KEHITTYVÄT JA UUDISTUMISKYKYISET ELINKEINOT, PALVELUT JA YRITTÄJYYS

YRITTÄJYYSKULTTUURIN UUDISTUMISKYVYN VAHVISTAMINEN JA KEHITYSKYKYISEN YRITTÄJYYDEN JA LIIKETOIMINNAN SYNNYTTÄMINEN

Etelä-Pohjanmaa on yrittäjyyskulttuuristaan tunnettu maakunta. Tavoitteena on, että maakunta synnyttää jatkuvasti uusia työmahdollisuuksia. Sisäinen yrittäjyys laajentaa yrittäjyyden koskemaan kaikkia mahdollisuuksia etsivää toimintaa eri organisaatioissa ja yksilöiden tasolla. Kehittäjätahtojen vuorovaikutus on toimivaa, ja yhteistyössä löydetään ratkaisut kehittämiskysymyksiin. Maakunta tunnistaa osaamisen, jota tarvitaan palveluissa, tuotannossa ja teknologiassa.

Strategian kulmakivet:

- Yrittäjyyskulttuurin ja aikaansaamisen perinteen uudistaminen yli organisaatorajojen
- Uuden liiketoiminnan asiakaslähtöinen ja yrittäjyyskasvatukseen pohjautuva palvelu-, tutkimus- ja teknologiaperustainen synnyttäminen
- Yritysten uusperustannan ja kasvuyrittäjyyden vahvistaminen
- Yrittäjyyden suuntautuminen uusille toimialoille, osaamintensiivisille aloille ja poikkialoittainen mahdollisuuksien yhdistäminen
- Onnistuneet sukupolven- ja omistajanvaihdokset
- Työvoiman rekrytoitiin panostaminen ja siinä onnistuminen
- Vetovoimaiset yritys ympäristöt eri puolilla maakuntaa
- Maaseutuyrittäjyyden kehittämiseen panostaminen
- Kansainvälisten trendien ja konseptien tuntemuksen lisääminen, viennin lisääminen ja verkostoituminen
- Erottuvuuden ja suhteellisen edun jatkuva etsiminen ja vahvistaminen

KESTÄVÄN KEHITYKSEN ELINTARVIKEKLUSTERIN JA MAATALOUDEN JATKUVUUDEN TURVAAMINEN SEKÄ KEHITYSEDELITYSTEN PARANTAMINEN

Etelä-Pohjanmaa on Suomen maatalouden ja elintarvikejalostuksen ydinalue. Maatalous tuottaa puhtaita raaka-aineita teollisuuden tarpeisiin. Elintarviketeollisuuden suomalainen keskittymä perustuu raaka-aineiden alueelliseen jalostamiseen ja tehokkaaseen logistiikkaan. Se valmistaa tuotteita koko Suomen tarpeisiin ja myös vientiin. Terveellisuuden, elämyksellisen ruokakulttuurin, kuluttajakäyttäytymisen ja tuotekehityksen tuntemus sekä maatalouden jatkuvuus mahdollistavat jatkuvan uudistumisen. Etelä-Pohjanmaa profiloituu monipuolisena suomalaisena ruokamaakuntana.

Strategian kulmakivet:

- Puhtaiden ja terveellisten raaka-aineiden saatavuuden varmistaminen
- Maatalouden sukupolvenvaihdokset, pääomat ja jatkuvuus
- Maa- ja metsätalouden yrittäjyys ja työvoiman sekä pää-

- oman saatavuus
- Laadukkaan pellolta pöytään -elintarvikeketjun kehitystyön jatkaminen
- Elintarvikkeiden tuotekehitykseen panostaminen
- Kuluttajakäyttäytymisen tuntemuksen jatkuva parantaminen
- Innovatiivisen jalostuksen ja logistiikan kehittäminen
- Ruokakulttuurin kehittäminen
- Suomen maatalouden ja elintarvikejalostuksen ydinalueena säilyminen

PALVELUALOJEN OSAAMISEN JA UUDISTUMISKYVYN PARANTAMINEN

Palvelujen merkitys maakunnallisena kehittämiskokonaisuutena ja muutosvoimana on kasvanut, ja palvelualat ovat työllistävyydeltään merkittävien elinkeino.

Etelä-Pohjanmaa palvelee asukkaitaan ja lähialueitaan sekä matkailijoita monipuolisesti ja laadukkaasti. Hyvä saavutettavuus mahdollistaa laajalta alueelta tulevien asiakkaiden vastaanoton ja logististen palvelujen kehityksen. Palveluita on tarjolla eri puolilla maakuntaa. Palvelut edistävät ihmisten hyvinvointia ja tarjoavat elämyksiä.

Hyvinvointipalvelujen tuotannossa on löydetty toimiva tuotantotapa eri palvelutuottajien kanssa. Kauppa tarjoaa tasapuolisesti peruspalvelut eri puolilla maakuntaa, ja alueen hyvä saavutettavuus on tuonut uusia asiakkaita yhä laajemmalla vaikutusalueella erikoiskauppaan ja kaupan keskittymiin. Hyvä saavutettavuus on vahvistanut kuljetusalan kilpailukykyä ja synnyttänyt uusia logistiikan palveluja. Teollisuus on kehittänyt palvelutoiminnan konsepteja huollossa ja ylläpidossa sekä kokonaiskapasiteetin palveluissa. Yrityspalveluja tarjotaan maakunnan yrityksille, muualle Suomeen ja kansainvälisesti. Kulttuurin ja luovien alojen toiminta on synnyttänyt merkittävän maakunnallisen keskittymän Suomessa. Matkailu on kehittynyt kansainväliseksi vetovoimatekijäksi hyödyntäen erityisesti hyvinvointiin, liikuntaan, luontoon ja eteläpohjalaiseen kulttuuriin liittyviä teemoja.

Strategian kulmakivet:

- Hyvinvointipalvelut
- Logistisen sijainnin hyödyntäminen ja logistiset palvelut
- Matkailun ja tapahtumien vetovoiman kehittäminen vahvoina teemoinaan hyvinvointi, liikunta, elämykset, luonto, kulttuuri ja tapahtumat sekä vetovoimaiset ja elämykselliset matkailukeskukset
- Luovat alat
- Rakentamisen ja toimintoja ylläpitävän huollon palvelut
- Palvelujen tuotteistaminen

3.3 LUONTOARVOT, UUDISTUVAT LUONNONVARAT SEKÄ YMPÄRISTÖ- JA ENERGIAOSAAMISEN VAHVISTAMINEN

Ympäristövastuullisuus ja eettisyys ovat kehittämisen lähtökohdat. Ilmastonmuutokseen sopeudutaan ja hiilidioksidipäästöjä vähennetään osana kansallisia ja Euroopan unionin



tavoitteita. Energiaa säästetään, jätteiden syntymistä vähennetään ja materiaaleja kierrätetään tehokkaasti.

Tulevaisuudessa ympäristö- ja energiaosaamisesta kehittyvä Etelä-Pohjanmaan miltei kaikille toimialoille läpimenevä osaamisala. Ympäristö- ja energia-asiat vaikuttavat laajasti toimialojen kehitykseen ja luovat uusia mahdollisuuksia.

Luonnonvaroja hyödynnetään kestävästi jalostusarvoa kasvattaen. Etelä-Pohjanmaalle syntyy mahdollisesti merkittävää kaivostoimintaa. Kivi- ja maa-aineshuolto toimii palvelun alueen tarpeita. Pohjavedet säilyvät puhtaana, ja vettä vietään mahdollisesti myös muille alueille. Puhdas ilma, luonto ja hiljaiset alueet mahdollistavat elämyksellisen kokemuksen matkailussa ja asumisessa.

Uusiutuvan energian tuotanto vastaa suureen osaan alueen energiatarvetta. Etelä-Pohjanmaasta on kehittynyt huomattava sisämaan tuulivoiman tuotantoalue Suomessa. Maa-lämpö on merkittävä energiatuotannon muoto. Materiaalien kierrätys on tuonut uusia palveluja ja liiketoimintaa alueelle. Osaamista ja teknologiaa kehitetään yhteistyössä alueen, kansallisten ja kansainvälisten toimijoiden kanssa.

Strategian kulmakivet:

- Ympäristövastuullisuus, luontoarvot ja eettisyys luonnonvarojen hyödyntämisen lähtökohdina kaikessa toiminnassa
- Luonnontilaisten alueiden suunnitelmallinen ja omaehtoinen vaaliminen ja säilyttäminen
- Monipuoliset luontoarvot, sisältäen alkuperäisen luonnon ja hiljaiset alueet
- Energia- ja ympäristöosaamisen hyödyntäminen ja vahvistaminen

taminen kaikilla toimialoilla

- Luonnonvarojen (peltojen, metsien, bioenergian raaka-aineiden, veden, ilman ja maaperän) optimoitu ja suunnitelmallinen hyödyntäminen kestäväällä tavalla
- Luonnonvara-alan koulutuksen ja tutkimuksen kansainvälistyminen
- Toimiva energiahuolto, alueellinen energiaomavaraisuus, energiatehokkuus, uusiutuvan energia-alan ja ympäristöosaamisen innovaatiot, turpeen merkitys bioratkaisuihin ja huoltovarmuuteen perustuvassa energiahuollossa ja biomateriaalina ympäristönäkökulmat huomioiden
- Tulvasuojelu, toimiva vesihuolto ja puhdas vesi, vesistöjen tilan parantaminen
- Jätteiden kierrätyksen ja hyötykäytön lisääminen sekä toimiva jätehuolto
- Ilmastonmuutoksen hillintä ja siihen sopeutuminen aluidenkäytössä, rakentamisessa, energiahuollossa, yritystoiminnassa, kuluttajakäyttäytymisessä ja luonnonvarojen hyödyntämisessä

3.4 HYVÄN SAAVUTETTAVUUDEN JA MONIPUOLISTEN LIIKENNEVERKKOJEN PARANTAMINEN OSANA KEHITYSKÄYTTÄVÄÄ HELSINKI-TAMPERE-SEINÄJOKI-OULU

Etelä-Pohjanmaa on helposti saavutettava kaikilla liikenne-muodoilla. Ihmiset, informaatio ja tavarat kulkevat joustavasti asuntojen, työpaikkojen, palvelujen ja tuotantolaitosten välillä. Maakunnan tuotantorakenne ja palvelut sekä alueen läpi kulkevat kehityskäytävät todennäköisesti kasvattavat liikennettä pääväylillä. Nopeat tietoverkot ovat jokaisen asukkaan saavutettavissa, ja ne mahdollistavat vaativan työs-

kentelyn, etätyön ja elämyspalvelut sijainnista riippumatta. Rautatiet risteävät viiteen suuntaan ja yhdistävät maakunnan muuhun Suomeen ja kansainvälisiin yhteyksiin. Päärata on kaksoisraiteinen Tampere–Seinäjoki–Oulu-välillä. Junasta on tullut joukkoliikennemuoto myös lähiliikenteessä. Seinäjoen lentoasemasta on kehittynyt merkittävä suomalaisen lento liikenteen keskus, joka tarjoaa nopeat kansainväliset yhteydet ja erikoistuneen lentologistiikan palvelut.

Päätiet ovat muodostuneet välityskykyisiksi valtaväyliksi ja kehityskäytäviksi, osin moottoriväyliksi, jotka yhdistävät koko Suomen liikennejärjestelmän etelä-pohjoissuunnassa sekä länsi-itäsuunnassa. Alemman asteinen tieverkko muodostaa ihmisten liikkumisen ja raaka-aineiden kuljetuksen suoniston. Ihmisiä asuu alemman asteisen tieverkon piirissä, raaka-aineiden tuotanto on lisääntynyt monien tieosuuksien vaikutuspiirissä, ja loma- sekä kakkosasumista on syntynyt lisää maaseudulle. Liikenneverkkojen kehitys on mahdollistanut logistiikka-alan huomattavan kehityksen samanaikaisesti, kun ihmis-, tieto- ja tavaravirrat ovat kasvaneet Etelä-Pohjanmaan liikennekäytävillä. Nopean liikenteen välityskykyiset moottoriväylät, joihin sisältyvät väylien standardointi ja kehittäminen nopeisiin yhteystarpeisiin (esimerkiksi nelikaistaisuus, keskikaiteellisuus ja levennetty tie) sekä kaksoisraiteella kulkeva junaliikenne, yhdistävät Etelä-Pohjanmaan Etelä-Suomen kasvualueisiin ja kansainvälisiin yhteyksiin.

Strategian kulmakivet:

- Kaksoisraide Tampere–Seinäjoki–Oulu, nopeat henkilöjunat ja tehokas tavara- ja materiaalogistiikka
- Tavara-, henkilö- ja lähiliikenteen raideverkko Seinäjoki–Vaasa, Seinäjoki–Kaskinen ja Seinäjoki–Jyväskylä, rataosuuksien kunnostaminen ja sähköistäminen
- Seinäjoen lentoaseman henkilöliikenteen ja tavaralogistiikan kehittäminen
- Avoin tietoliikenteen verkko koko maakunnan alueella
- Moottoriväylä Tampere–Seinäjoki–Lapua–Kauhava–Uusikaarlepyy, VT 19 ja VT 3 (Pietarsaari, Kokkola, Oulu)
- Moottoriväylä Seinäjoki–Vaasa, VT 18, VT 16
- Moottoriväylä Seinäjoki–Ilmajoki–Kurikka, KT 67
- Muut valta- ja kantatiet
 - Välityskykyinen VT 18, josta on muodostunut länsi-itäsuunnan toimiva kehityskäytävä Ähtäriin ja Alaveden kautta itään ja länteen
 - VT 3 Jalasjärvi–Kurikka–Vaasa (josta Kurikka-Kantatie 67 väli moottoriväyläksi)
 - Länsi-itäsuunnan valtatieteyhteys VT 16 Ylistarosta Lapuan kautta Alajärvelle ja itään ja länteen
 - Kantatie 67 Seinäjoki–Kurikka–Kauhajoki–Teuva

on kehittynyt välityskykyiseksi moottoriväyläksi vilkkaimmilla tieosuuksilla ja yhteydeksi Kaskisten satamaan asti

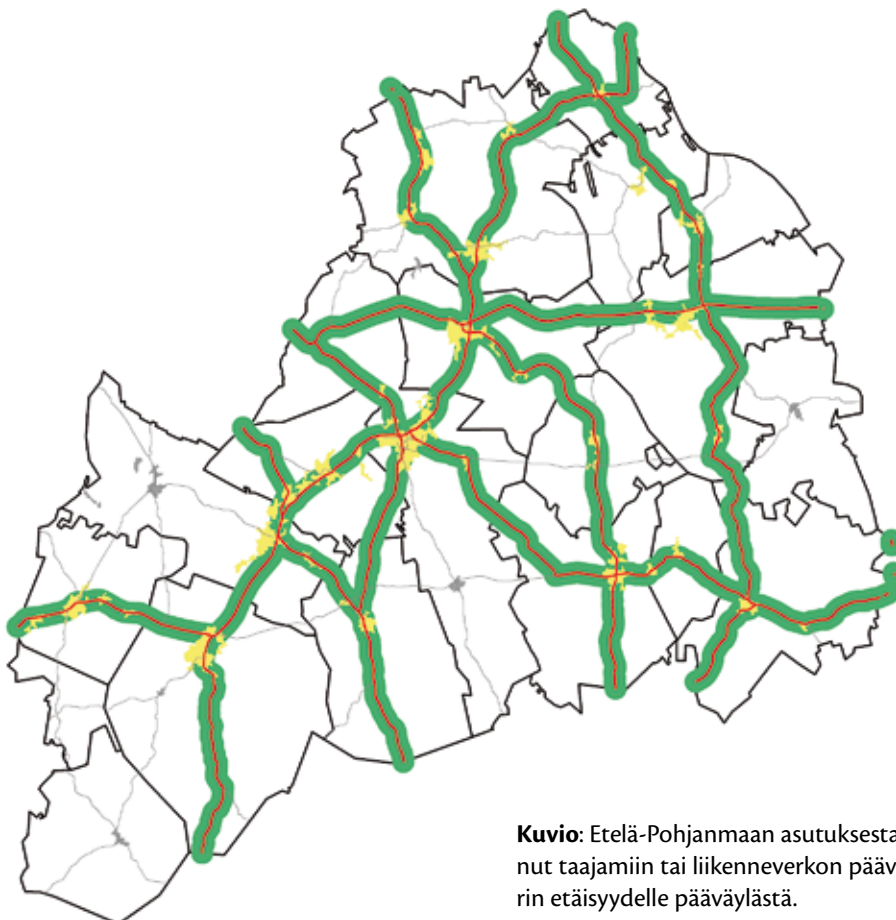
- Kantatiestä 44 on muodostunut merkittävä tieosuus Suomen lounais-koillisyyhteytenä Turusta Kauhajoelle sekä edelleen kantatien 67 kautta Seinäjoelle ja VT:n 19 kautta Kauhavalta
- Kantatie 63 on merkittävä Kauhavalta alkava ja Evijärven kautta jatkuva sisämaan yhteys pohjoiseen
- Kantatie 66 on merkittävä Lapualta lähtevä vaihtoehtoinen yhteys Tampereelle ja etelään
- Kantatie 68 on Suomenselän alueen väylä ja läpikulukäytävä pohjois-eteläsuunnassa Evijärveltä Alajärvelle ja Ähtäriin sekä sieltä etelään ja pohjoiseen
 - Toimiva alemman asteinen tieverkko, joka turvaa ykkösasumisen, kakkosasumisen sekä raaka-aineiden kuljetukset ja yritystoiminnan maaseudulla
 - Maakunnallinen ja ylimaakunnallinen toimiva joukkoliikenne ja sen houkuttelevuuden lisääminen
 - Valtakunnallisesti tunnettu, kansainvälisesti toimiva logistiikkakeskus ja logistiikkapalvelut kombikuljetuksissa raitteilla, maanteillä ja lentäen
 - Raide- ja maantieväylien hyödyntäminen ja kehittäminen asutuksen, palvelujen, teollisuuden ja työmatkaliikenteen yhteytynä
 - Seututieverkko ja alemman asteinen tieverkko vastaavat asukkaiden ja yritysten tarpeisiin
 - Pietari–Etelä-Pohjanmaa/Seinäjoki–Ruotsi/Norja/Atlantti-yhteys rauta-, maan- ja meriteitse
 - The Bothnian Corridor -yhteys Helsinki–Seinäjoki (Vaasa, Kaskinen)–Tornio/Haaparanta–Tukholma

Monipuolisuudessaan maakunnan liikenneverkko tarjoaa hyvän kehittämismahdollisuuden elinkeinotoiminnalle, logistiikalle, asutukselle ja työmatkaliikenteelle. Liikenneverkon tarjoamien mahdollisuuksien hyödyntäminen on eräs tärkeimmistä Etelä-Pohjanmaan strategisen kehittämisen kulmakivistä. Liikenneverkkojen suunnittelussa painottuvat valtakunnallinen suunnittelu ja kansainväliset yhteydet. Tämä korostaa yhteistyötä eri viranomaisten ja alueiden välillä sekä yhteen sovittavaa työtä.

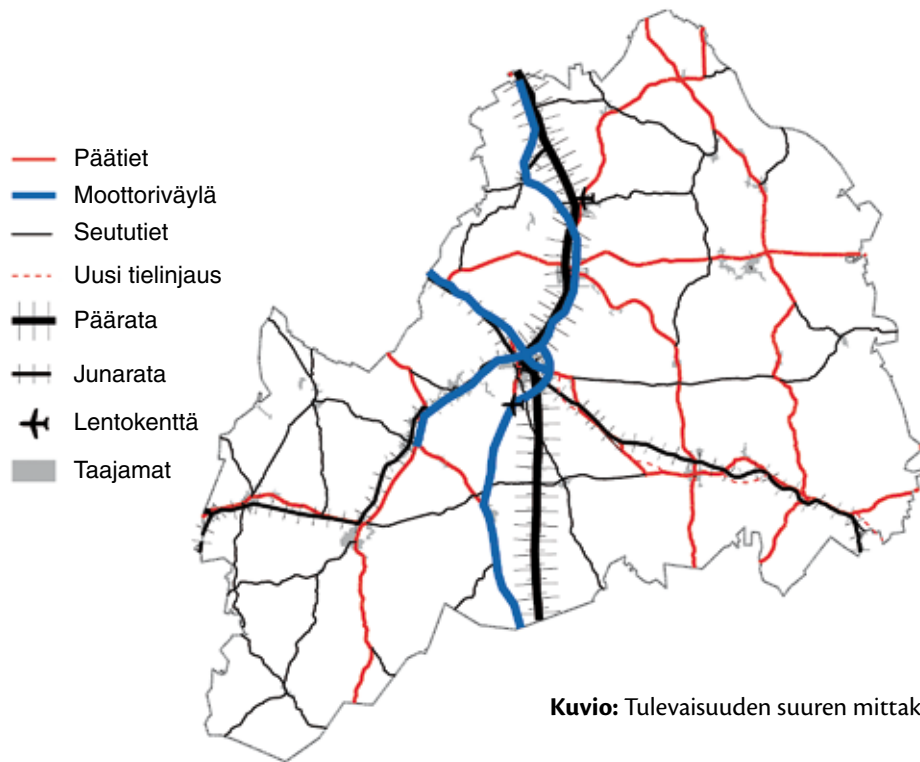
Taajamiin ja kahden kilometrin etäisyydelle pääväylistä sijoittuu noin 80 prosenttia Etelä-Pohjanmaan väestöstä eli 154 378 asukasta. Tämän aluemääritelmän ulkopuolella asuu 39 122 ihmistä, ja huomattava osa raaka-aineiden tuotannosta sijaitsee siellä. Liikenneväylät ovat luonteva aluesuunnittelun lähtökohta.



Kuvio: The Bothnian Corridor -yhteys Helsinki–Seinäjoki (Vaasa, Kaskinen)–Tornio/ Haaparanta–Tukholma.



Kuvio: Etelä-Pohjanmaan asutuksesta noin 80 prosenttia on sijoittunut taajamiin tai liikenneverkon pääväylien varrelle kahden kilometrin etäisyydelle pääväylästä.



Kuvio: Tulevaisuuden suuren mittakaavan väylähankkeita

3.5 KESKUSTEN, TAAJAMIEN JA KYLIEN RAKENTEEN TIIVISTYMINEN HUOLEHTIEN RIITTÄVÄN TEHOKKAAS- TA ALUEIDEN KÄYTÖSTÄ SEKÄ ALUEIDEN VÄLISESTÄ VUOROVAIKUTUKSESTA

Etelä-Pohjanmaa sijoittuu Suomen merkittävälle kehityskäytävälle Helsinki–Tampere–Seinäjoki–Oulu, mikä vahvistaa alueen asuin ympäristön, elinkeinojen ja logististen palvelujen vetovoimaa. Yhdyskuntarakenteen perustana on liikenneverkosta muodostuva elinvoimainen, monisakaraisen tähden muotoinen aluerakenne, joka suuntautuu Jalasjärven/Tampereen, Kauhajan/Kokkolan ja Vaasan suuntiin sekä Kauhajoelle, Alavudelle/Ähtäriin ja Alajärvelle. Aluerakenne ja liikenneverkot mahdollistavat asukkaiden nopean liikkumisen, työmatkaliikenteen ja tehokkaan tavara- ja materiaali-logistiikan sekä asutuksen, teollisuuden ja palvelujen toiminnan.

Tulevaisuudessa Etelä-Pohjanmaa aluerakenne tiivistyy kaikilla tasoilla: maakuntakeskuksessa, kaupunkikeskuksissa, kuntakeskuksissa ja taajamissa sekä kylissä. Seinäjoen kaupunkirakenne on tiivis ja ilmeeltään urbaani sekä vetovoimainen. Seinäjoen kaupunkiseudun asema on kehittynyt kansallisessa alueverkostossa vetovoimaiseksi alueen vahvan elinkeinoelämän, monipuolisen innovaatioympäristön, hyvän saavutettavuuden, toimivien palvelujen ja houkuttelevan sekä monipuolisen kaupunki- ja asuin ympäristön myötä. Ihmisten viihtyminen kaupunkiseudulla heijastuu myönteisesti koko ympäröivän maakunnan kehitykseen.

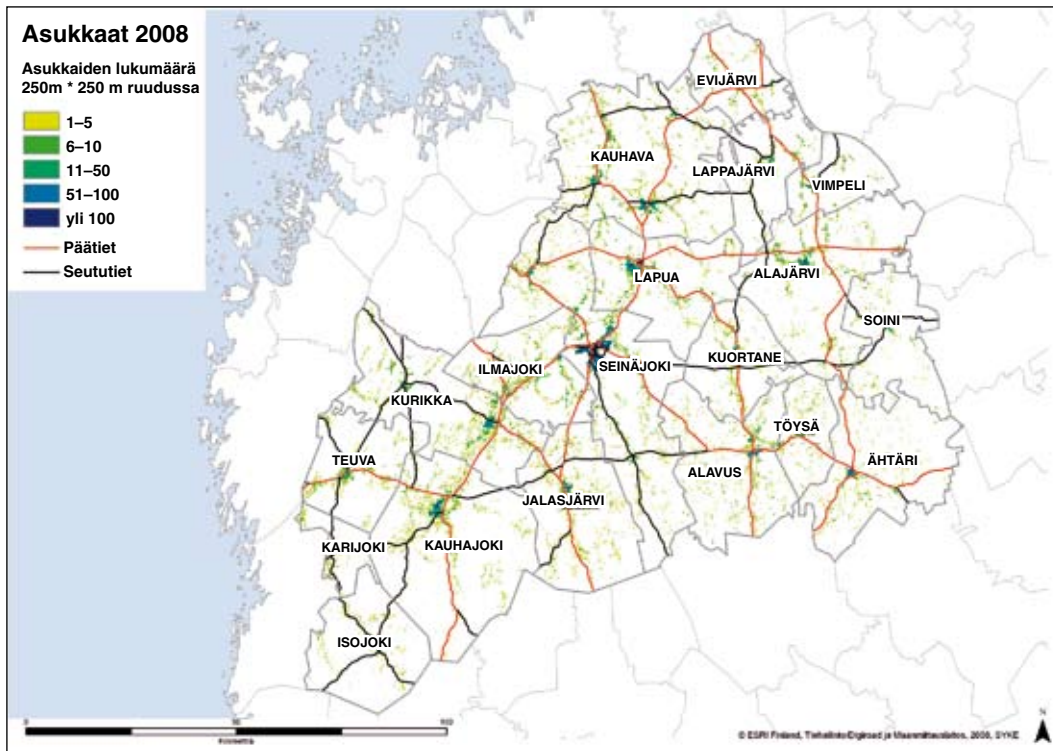
Eri puolilla maakuntaa on vireän elinkeinoelämän, toimivien palvelujen, hyvän saavutettavuuden ja viihtyisän asuin ympäristön vahvistamia seudullisia ja paikallisia keskuksia. Ne tarjoavat monipuolisia ja vetovoimaisia asuin ympäristöjä, työpaikkoja sekä palveluita.

Kylät ovat nykyistä tiiviimpiä asuin ympäristöjä. Loma-asutuksesta, kakkosasunnoista ja harrastustoiminnoista on tullut merkittävä haja-asutusalueiden kehitykseen vaikuttava tekijä järvi- ja vesialueilla sekä pelto- ja metsäalueilla. Yhdyskuntarakenteen tiivistyessä toimivien peruspalveluiden järjestäminen turvataan myös haja-asutusalueiden asukkaille.

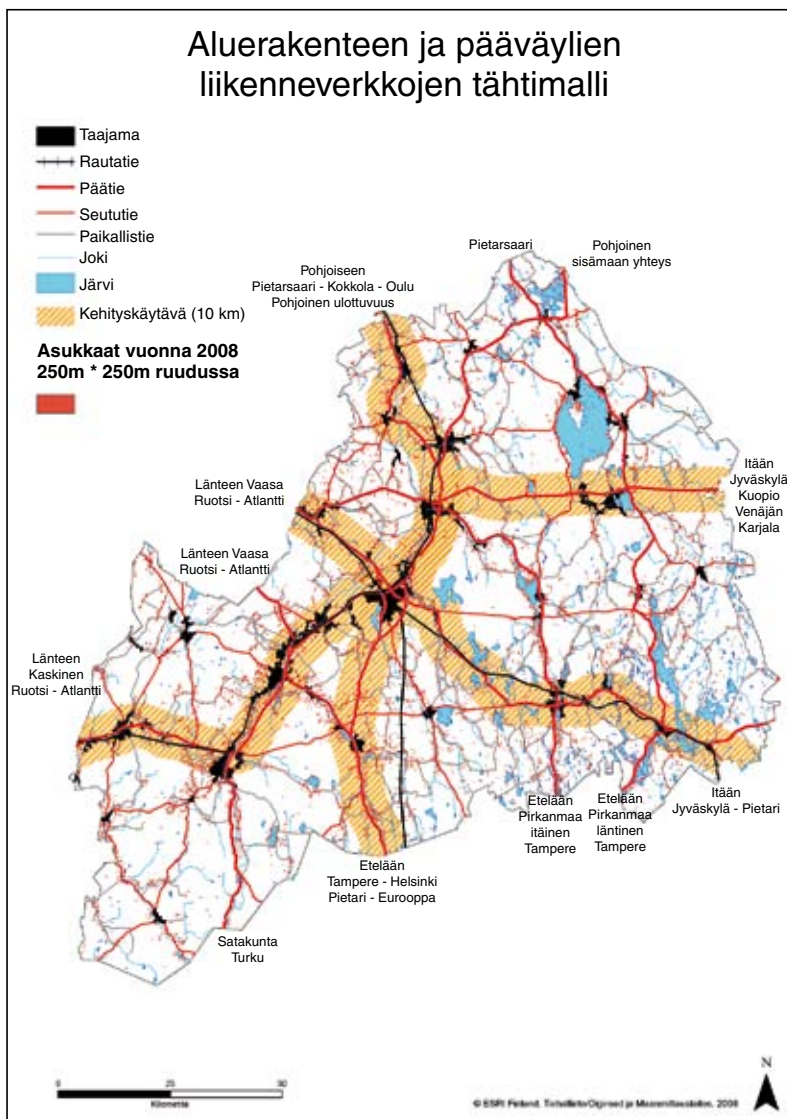
Suomen ydinmaatalousalueeksi muodostuneella Etelä-Pohjanmaalla tuotantomahdollisuudet varmistetaan asutusrakennetta tiivistämällä sekä teknologiaa hajuhaittojen minimoinnissa hyödyntämällä. Maa- ja metsätalouden tilusjärjestelyillä on mahdollistettu tehokas logistiikka ja tuotanto. Turvetuotannolle on varattu sille luonto- ja talousarvoiltaan perustelluimmat alueet. Maankäytön suunnittelussa on huomioitu eri puolilla maakuntaa asuvien ihmisten tarpeet. Maankäytön suunnittelulla turvataan asumisen ja teollisuuden sekä kaupan, logistiikan ja palveluiden suuryksiköiden tarpeet.

Strategian kulmakivet:

- Kansallisesti ja kansainvälisesti vetovoimainen, rakenteeltaan tiivistynyt ja kaupungistunut maakuntakeskus
- Seudullisten ja paikallisten keskusten vetovoimaisuus, viihtyisyys ja toimivuus
- Kylien ja taajamien tiiviyys ja viihtyisyys, lähi- ja monipalvelupisteet
- Vetovoimaiset ja viihtyisät asuinalueet sekä loma- ja kakkosasuminen
- Kylien, taajamien ja keskusten erityispiirteiden löytäminen ja vuorovaikutus sekä yhteiset suunnitteluprosessit
- Liikennekäytävien muodostama tähtirakenne kytkee maakuntakeskuksen, kaupunki- ja kuntakeskukset, taajamat, haja-asutusalueet sekä lähimaakuntien alueet ja niiden keskuksat yhteen mahdollistaen monipuolisen alue- ja elinkeinorakenteen



Kuvio: Etelä-Pohjanmaan väestön sijoittuminen tilatoruuduittain



Kuvio: Aluerakenteen ja pääväylien liikenneverkkojen tähtimalli

4. MÄÄRÄLLISET TAVOITTEET JA ENNAKOINTI



4. MÄÄRÄLLISET TAVOITTEET JA ENNAKOINTI

ETELÄ-POHJANMAAN MAAKUNTASUUNNITELMA 2030: ERÄÄT ALUEKEHITYKSEN INDIKAATTORIT

Maakuntasuunnitelmaa varten on tehty kaksi vaihtoehtoista laskelmaa maakunnan väestö- ja työpaikkakehityksestä ns. HE-MAASU 2009-ennakointimallilla. Tavoiteura on maakuntasuunnitelman 2030 tavoitteiden pohjalta laadittu näkemys kehityksestä vuoteen 2030. Perusura on laadittu 30.9.2009 julkaistun Tilastokeskuksen väestöennusteen perusteella. Tiedot on esitetty Tilastokeskuksen työssäkäyntitilaston tasoisina.

Väestö						
Vaihtoehto	2006	2010	2015	2020	2025	2030
Tavoiteura	193 511	193 728	195 000	197 500	201 000	205 000
Perusura	193 511	193 530	194 341	195 937	197 760	199 331

Työttömät						
Vaihtoehto	2006	2010	2015	2020	2025	2030
Tavoiteura	8 221	9 462	6 046	3 270	2 839	2 585
Perusura	8 221	10 345	7 007	5 100	4 562	4 454

Työttömyysaste						
Vaihtoehto	2006	2010	2015	2020	2025	2030
Tavoiteura	9,2	10,9	7,1	3,9	3,4	3,0
Perusura	9,2	12,0	8,5	6,4	5,8	5,7

Työllisyysaste						
Vaihtoehto	2006	2010	2015	2020	2025	2030
Tavoiteura	65,6	63,3	67,3	70,7	72,4	74,0
Perusura	65,6	62,0	65,3	67,1	67,7	68,2

Taloudellinen huoltosuhte						
Vaihtoehto	2006	2010	2015	2020	2025	2030
Tavoiteura	1,39	1,50	1,48	1,47	1,48	1,46
Perusura	1,39	1,55	1,56	1,61	1,67	1,70

Työpaikat, tavoiteura						
Toimiala	2006	2010	2015	2020	2025	2030
A 01,B Maa- , riista- ja kalatalous	7 060	6 700	6 200	5 900	5 700	5 600
A 02 Metsätalous	885	700	750	800	900	1 000
C Mineraalien kaivu	348	250	300	300	350	350
D 15-16 Elintarvikkeiden, juomien ja tupakan valmistus	3 369	3 100	3 150	3 150	3 300	3 600
D 17-18 Tekstiili-, nahkatuotteiden ja nahnan valmistus	1 018	970	900	800	750	750
D 20 Puutavaran ja puutuotteiden valmistus	1 959	1 450	1 800	1 850	1 900	2 000
D 21-22 Massan, paperin yms valm; kust. ja pain.	678	650	650	630	610	600

D 23-25 Koksin, öljy-, kem.-, kumi- ja muovituot. valm.	365	350	360	375	390	400
D 26 Ei-metallisten mineraalituotteiden valmistus	429	400	450	450	450	450
D 27-28 Perusmetallien ja metallituotteiden valmistus	3 413	3 000	3 000	3 000	2 900	2 800
D 29 Koneiden ja laitteiden valmistus	2 771	2 400	2 700	2 800	3 050	3 150
D 30-33 Sähkötekniisten tuotteiden yms. valmistus	415	320	350	350	400	400
D 34-35 Kulkuneuvojen valmistus	1 323	1 200	1 300	1 300	1 400	1 500
D 36-37 Muu valmistus ja kierrätys	1 453	1 400	1 100	1 200	1 100	1 100
E Sähkö-, kaasu- ja vesihuolto	389	300	300	300	350	350
F Rakentaminen	5 136	4 750	5 000	5 200	4 800	4 850
G Tukku- ja vähittäiskauppa	9 319	9 000	9 400	9 450	9 450	9 550
H Majoitus- ja ravitsemistoiminta	1 938	1 900	2 000	2 100	2 150	2 250
I 60-63 Kuljetus ja varastointi	3 579	3 150	3 200	3 300	3 500	3 750
I 64 Tietoliikenne	1 278	1 150	1 150	1 150	1 100	1 100
J Rahoitus- ja vakuutustoiminta	1 069	1 000	950	950	950	950
K pl.70 Kiinteistö-, vuokraus-, tutk-, liike-eläm. palv.(pl. 70	4 423	4 750	4 950	5 350	5 900	6 550



K 70 Asuntojen omistus ja vuokraus	997	900	950	950	950	1 000
L Julkinen hallinto, pakollinen sosiaalivakuutus	3 104	2 950	2 600	2 600	2 550	2 500
M Koulutus	5 640	5 550	5 400	5 350	5 300	5 300
N Terveystenhoito- ja sosiaalipalvelut	12 491	13 210	14 000	15 400	17 200	17 900
O,P,Q Muut yht.kunnalliset ja henk.koht.palvelut	3 176	3 150	3 600	3 800	4 200	4 350
X Toimialoittain erittelemätön, välilliset rah. palv.	940	900	900	900	900	900
Yhteensä	78 965	75 550	77 410	79 705	82 500	85 000

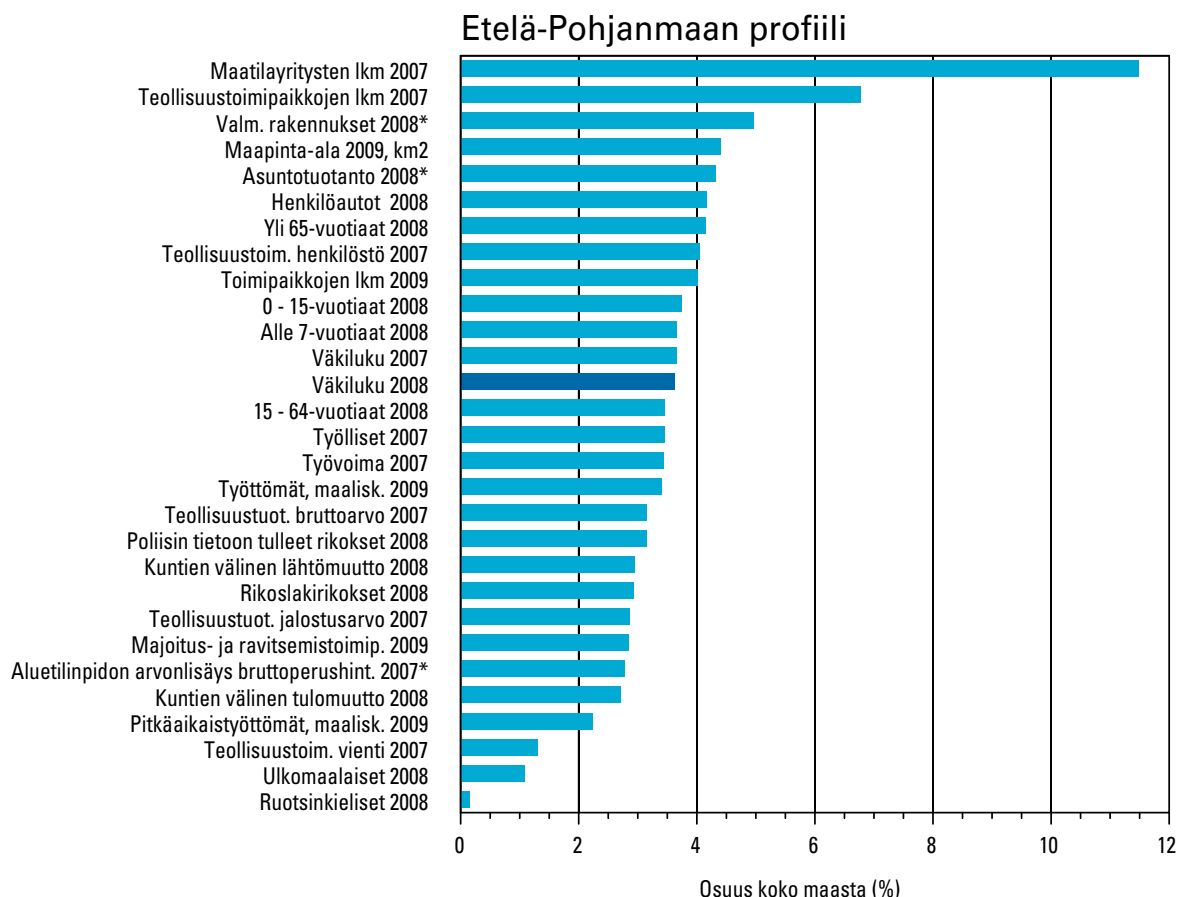
Työpaikat, perusura						
Toimiala	2006	2010	2015	2020	2025	2030
A 01,B Maa- , riista- ja kalatalous	7 060	6 600	6 316	5 928	5 682	5 552
A 02 Metsätalous	885	701	690	661	654	647
C Mineraalien kaivu	348	227	230	232	233	231
D 15-16 Elintarvikkeiden, juomien ja tupakan valmistus	3 369	3 110	3 021	2 872	2 799	2 771
D 17-18 Tekstiili-, nahkatuotteiden ja nahkan valmistus	1 018	930	888	758	704	697
D 20 Puutavaran ja puutuotteiden valmistus	1 959	1 400	1 370	1 410	1 396	1 382
D 21-22 Massan, paperin yms valm; kust. ja pain.	678	550	541	499	449	445
D 23-25 Kaksin, öljy-, kem.-, kumi- ja muovituot. valm.	365	358	350	365	370	366
D 26 Ei-metallisten mineraalituotteiden valmistus	429	384	375	390	386	382
D 27-28 Perusmetallien ja metallituotteiden valmistus	3 413	3 000	3 148	3 128	3 039	3 009
D 29 Koneiden ja laitteiden valmistus	2 771	2 250	2 300	2 397	2 458	2 434
D 30-33 Sähkötekniisten tuotteiden yms. valmistus	415	313	300	279	283	281
D 34-35 Kulkuneuvojen valmistus	1 323	1 250	1 281	1 342	1 328	1 315
D 36-37 Muu valmistus ja kierrätys	1 453	1 300	1 292	1 206	1 106	1 095
E Sähkö-, kaasu- ja vesihuolto	389	301	273	255	210	208
F Rakentaminen	5 136	4 600	4 848	4 868	4 755	4 707
G Tukku- ja vähittäiskauppa	9 319	9 000	9 060	9 251	9 257	9 165
H Majoitus- ja ravitsemistoiminta	1 938	1 850	1 896	1 993	1 973	1 953
I 60-63 Kuljetus ja varastointi	3 579	3 150	3 138	3 049	3 019	2 988
I 64 Tietoliikenne	1 278	1 070	950	902	846	837
J Rahoitus- ja vakuutustoiminta	1 069	969	915	909	881	872
K pl.70 Kiinteistö-, vuokraus-, tutk-, liike-eläm. palv.(pl. 70)	4 423	4 500	4 866	5 008	5 050	4 999
K 70 Asuntojen omistus ja vuokraus	997	916	961	905	844	835
L Julkinen hallinto, pakollinen sosiaalivakuutus	3 104	2 950	2 793	2 550	2 475	2 450
M Koulutus	5 640	5 560	5 396	5 030	4 959	4 910
N Terveystenhoito- ja sosiaalipalvelut	12 491	12 600	12 672	12 978	13 100	13 500
O,P,Q Muut yht.kunnalliset ja henk.koht.palvelut	3 176	3 140	3 168	3 150	3 050	3 019
X Toimialoittain erittelemätön, välilliset rah. palv.	940	920	891	900	891	882
Yhteensä	78 965	73 900	73 929	73 216	72 197	71 932

A close-up photograph of a male chef in a white uniform and hat, smiling warmly at the camera. He is carefully garnishing a dish on a white plate with fresh green herbs. In his left hand, he holds a small white ramekin containing more herbs. The dish on the plate features vibrant vegetables like green bell peppers and carrots, along with what appears to be a protein source. The background is softly blurred, focusing attention on the chef and his work.

**5. ETELÄ-POHJANMAAN
NYKYTILANNE JA
TOIMINTAYMPÄRISTÖ**

5. ETELÄ-POHJANMAAN NYKYTILANNE JA TOIMINTAYMPÄRISTÖ

Etelä-Pohjanmaan nykytilanne ja toimintaympäristö esitellään maakuntasuunnitelman liitteenä. Ne antavat kuvan maakunnan tilasta vuonna 2009.



* ennakkotieto

Lähde: Tilastokeskus, Työ- ja elinkeinoministeriö

Kuvio: Etelä-Pohjanmaan profiili

5.1 VÄESTÖ JA MUUTTOLIIKE

Etelä-Pohjanmaan väkiluku oli 31.12.2008 193 511 henkeä. Vuonna 2008 maakunnan väkiluku aleni 304 henkeä. Maakunnan väestön vähentyminen ja keskittyminen Seinäjoen seudulle on ollut pitkäaikainen ilmiö. Väestön vähentyminen aiheutuu muualle Suomeen opiskelemaan siirtyvien muuttoliikkeestä, sillä vuosina 2002–2008 maassamuutto oli tappiollista pelkästään 15–29-vuotiaiden ikäryhmässä, mutta muissa ikäryhmissä voitollista. Merkittävimmät muuttotapit aiheutuivat muuttoliikkeestä, joka suuntautui niihin seutukuntiin, joissa on suuria oppilaitoksia.

Maahanmuutto on ollut Etelä-Pohjanmaalla voitollista lähes yhtäjaksoisesti 1980-luvun alkuvuosista nykypäivään, kohdistuen eniten suuriin kuntiin. Ulkomaalaisten osuus väestöstä oli Etelä-Pohjanmaalla vuoden 2008 lopulla 0,8 prosenttia, kun koko maassa vastaava osuus oli noin kolminkertainen.

Vuoden 1998 lopulta vuoden 2008 loppuun verrattuna väkiluku on kasvanut eniten Seinäjoella (6 178 henkeä) ja Töyssässä (40 henkeä). Samana aikana väestön määrä on laskenut eniten Kauhavalla, Alajärvellä ja Kurikassa, joissa kussakin vä-

kiluvun vähentyminen on ylittänyt tuhannen hengen rajan. Väestönkasvu on ollut nopeinta Seinäjoella (12 %), ja väestö on vähentynyt suhteellisesti nopeimmin Lappajärvellä (-16 %) ja Karijoella (-14 %).

Etelä-Pohjanmaan väestö on sijoittunut melko tasaisesti eri puolille maakuntaa. Maakunnan väestön taajama-aste oli vuoden 2008 lopulla hieman yli 70 prosenttia, mikä oli maakunnistamme neljänneksi pienin osuus. Etelä-Pohjanmaan keskimääräinen väestötiheys oli maaneliökilometriä kohden 14,4 asukasta, kun koko maassa vastaava luku oli 17,5.

Tilastokeskuksen syyskuussa 2009 julkaistussa väestöennusteessa arvioidaan, että Etelä-Pohjanmaan väkiluku olisi vuoden 2030 lopulla 199 331 henkeä. Maakunnan väestö kasvaisi näin ollen vuosina 2009–2030 noin 5 800 henkeä eli kolme prosenttia. Väestönkasvun taustalla on väestön eliniän pidentyminen.

Ennusteen mukaan 0–14-vuotiaiden määrä kasvaisi 576 henkeä, mutta 65 vuotta täyttäneiden määrä kasvaisi 20 046 henkeä. Työikäisten eli 15–64-vuotiaiden määrä pienentyisi 14 802 hengellä. Työvoiman saatavuuden heikentymisellä tulisi toteutuessaan olemaan merkittävät aluetaloudelliset ja yhteiskuntapolitiittiset vaikutukset.

5.2 KOULUTUSTASO

Etelä-Pohjanmaan väestön koulutustaso nousee tasaisesti nuorten ikäluokkien kouluttautumisen myötä, vaikka tutkintoja suorittaneiden väestöosuus on edelleen maan pienimpiä. Tutkinnon suorittaneiden osuus väestöstä on valtakunnan tasoa suurempi alle 50-vuotiaiden ikäryhmissä ja pienempi yli 50-vuotiaiden keskuudessa. Perusasteen jälkeisiä tutkintoja suorittaneita naisia on enemmän kuin miehiä.

Perusasteen jälkeisiä tutkintoja suorittaneita oli Etelä-Pohjanmaalla 15 vuotta täyttäneestä väestöstä vuoden 2007 lopulla 61,1 prosenttia, kun koko maassa osuus oli 64,8 prosenttia. Tutkintoja suorittaneiden väestöosuus oli suurin Seinäjoella (69,2 %) ja Lapualla (61,9 %) ja matalin Isojoella (47,2 %) sekä Karijoella (48,2 %). Asukasta kohti lasketut tutkimus- ja kehitysmenot olivat maakuntiemme pienimpien joukossa: euromääräinen summa oli noin 30 miljoonaa.

5.3 TYÖMARKKINAT

Maailmanlaajuinen taantuma alkoi heijastua Etelä-Pohjanmaalle vuoden 2008 aikana. Maakunnan työttömyysaste (ml. lomautetut) ylitti marraskuussa 2008 edellisvuoden vastaavan tason ja on alkuvuonna 2009 edelleen noussut siten, että työttömyysaste oli elokuun 2009 lopulla 9,1 prosenttia. Vuotta aiemmin työttömyysaste oli 3,2 prosenttiyksikköä pienempi.

Etelä-Pohjanmaalla työikäisen eli 15–64-vuotiaan väestön

osuus on valtakunnan tasoa pienempi. Vuoden 2008 lopulla osuus oli 63,6 prosenttia, kun se oli koko maassa 66,5 prosenttia. Työikäinen väestö alkaa kuitenkin lähivuosina supistua, mikä pidemmällä aikavälillä johtaa työvoiman vähentymiseen, kun työmarkkinoilta poistuvat ikäluokat ovat suurempia kuin työmarkkinoille tulevat ikäluokat. Työvoiman vähentymisellä tulee jatkuessaan olemaan merkittävät vaikutukset yritysten ja julkishallinnon sekä kolmannen sektorin toimintaan.

Maakunnan keskimääräinen työttömyysaste on ollut pitkään kansallisesti verraten matala. Esimerkiksi elokuun 2009 työttömyysaste oli viidestätoista TE-keskusalueesta neljänneksi pienin. Valtakunnallinen työttömyysaste oli 0,8 prosenttiyksikköä korkeampi.

Tilastokeskuksen työvoimatutkimuksen mukaan naisten työttömyysaste on Etelä-Pohjanmaalla ollut yhtäjaksoisesti vuosina 1998–2008 korkeampi kuin miesten. Vuonna 2008 naisten työttömyysaste oli keskimäärin 6,0 prosenttia ja miesten 5,0 prosenttia. Vuoden 2006 lopulla naistyöpaikkojen osuus oli Etelä-Pohjanmaalla maakunnista toiseksi pienin (46,3 %). Vaikka meneillään olevan taantuman seurauksena miesten työttömyysaste on noussut naisia suuremmaksi, kuvaa em. tilanne sitä, että Etelä-Pohjanmaalle tarvitaan lisää naistyöpaikkoja.

Työvoiman supistumisen myötä työllisyysasteiden nostaminen muuttuu yhä tärkeämmäksi ja naisten miehiä matalampaa työllisyysastetta on pystyttävä parantamaan merkittävästi. Vuonna 2008 työikäisten miesten työllisyysaste oli Etelä-Pohjanmaalla 73,2 prosenttia ja naisten 66,6 prosenttia. Vaikka taantuma on kasvattanut miesten työttömyyttä huomattavasti enemmän kuin naisten, on miesten työllisyysaste edelleen naisia parempi.

Etelä-Pohjanmaalla on melko isoja eroja kuntien välisissä työttömyysasteissa. Elokuussa 2009 työttömyysaste oli pienin Isojoella (6,5 %) ja korkein Kurikassa (13,9 %).

5.4 ALUETALOUS

Tilastokeskuksen aluetilinpidon mukaan Etelä-Pohjanmaan arvonlisäys oli vuonna 2007 noin 4,38 miljardia euroa. Kansallisesti suhteellisesti merkittävimpiä toimialoja olivat elintarviketeollisuus (10,1 % koko maan arvonlisäyksestä), tekstiili- ja vaatetusteollisuus sekä huonekalujen valmistus. Myös puutavaran ja puutuotteiden valmistuksen sekä perusmetallien ja metallituotteiden valmistuksen aloilla Etelä-Pohjanmaan osuus koko maan arvonlisäyksestä ylitti viisi prosenttia.

Etelä-Pohjanmaan käypähintainen arvonlisäys kasvoi vuosina 1997–2007 noin 1,78 miljardia euroa, eli 68,6 prosenttia. Koko maassa arvonlisäyksen kasvuvauhti oli 0,3 prosenttia suurempi. Etelä-Pohjanmaalla absoluuttinen arvonlisäyksen kasvu oli suurinta terveydenhuolto- ja sosiaalipalveluiden (198,4 miljoonaa euroa) sekä perusmetallien ja metallituotteiden valmistuksen toimialoilla (186,4 miljoonaa). Suhteel-

lisesti ripeimmin arvonlisäys kasvoi kiinteistö-, vuokraus-, tutkimus- ja liike-elämän palveluiden alalla (197,6 %) sekä sähköteknisten tuotteiden valmistuksessa (186,9 %). Arvonlisäys laski vuodesta 1997 vuoteen 2007 maa-, riista- ja kalataloudessa (-17,5 %) sekä rahoitus- ja vakuutustoiminnassa (-21,7 %).

Koko maan kehityssuunnasta poikkesivat Etelä-Pohjanmaalla tekstiili- ja nahkatuotteiden sekä nahan valmistus (tevanake-teollisuus) sekä rahoitus- ja vakuutustoiminta. Tevanake-teollisuuden arvonlisäys kasvoi Etelä-Pohjanmaalla lähes 38 prosenttia, vaikka alan valtakunnallinen arvonlisäys vähentyi 10 prosenttia. Rahoitus- ja vakuutustoiminnan arvonlisäys vähentyi Etelä-Pohjanmaalla 22 prosenttia, vaikka valtakunnallinen arvonlisäys kasvoi 39 prosenttia.

Etelä-Pohjanmaan asukasta kohti laskettu bruttokansantuote (BKT) oli vuonna 2007 26 263 euroa. Koko maassa bruttokansantuote oli asukasta kohti 33 970 euroa, eli Etelä-Pohjanmaan BKT asukasta kohti laskien oli 77,3 prosenttia valtakunnallisesta BKT:sta. Asukasta kohti laskettu BKT oli Etelä-Pohjanmaalla maakunnista neljänneksi pienin, mikä johtuu paljolti alkutuotannon suuremmasta osuudesta työllistäjänä.

Vuonna 2007 Etelä-Pohjanmaalla oli noin viisi prosenttia koko Suomen yritystoimipaikoista ja kolme prosenttia niiden henkilöstöstä. Etelä-Pohjanmaan huonekaluteollisuus muodosti noin 16 prosenttia alan koko maan toimipaikoista, ja elintarviketeollisuuden osuus koko maan liikevaihdosta oli saman verran.

Vaikka Etelä-Pohjanmaa on tunnettu yrittäjäyysmaakunta, ovat Etelä-Pohjanmaan yritykset keskimäärin pieniä verrattuna koko maan yrityksiin. Vuoden 2007 lopulla yhden yritystoimipaikan keskimääräinen henkilömäärä oli Etelä-Pohjanmaalla 2,9, kun se oli koko maassa 4,4. Kasvuyrittäjyydelle on siis ”tilausta”.

Etelä-Pohjanmaalla toimi 30.9.2008 noin 12 600 yritystä. Yrityksiä oli eniten kaupan alalla (2 518) sekä kiinteistö-, vuokraus- ja tutkimuspalvelujen sekä liike-elämän palvelujen (2 254) toimialoilla. Valtaosassa Etelä-Pohjanmaan kuntia on eniten kaupan alan yrityksiä. Erityisesti palvelusektorille on syntynyt viime vuosina uusia yrityksiä.

5.5 HYVINVOINTI

Etelä-Pohjanmaan asukkaiden hyvinvoinnin edistäminen on yksi keskeisimpiä asioita maakunnan kehittämisen ja kehittymisen kannalta. Hyvinvointi ja siihen liittyvät palvelut ovat luonteeltaan hyvin moninaisia.

Väestökehityksellä on merkittävä vaikutus ihmisten ja alueiden tasa-arvoisuuteen. Palvelutarjonta kasvaa yleensä kasvavan väestön alueilla ja supistuu vähentyvän väestön alueilla. Myös palveluiden rahoitusmahdollisuudet paranevat yleensä niillä alueilla, joilla väestö kasvaa ja heikentyvät vähentyvän

wäestön alueilla. Toisaalta väestöään kasvattavilla alueilla palvelutarpeet niin ikään kasvavat. Näin voi käydä myös väestöään menettävillä alueilla, esim. sosiaali- ja terveyspalveluissa, jos väestön sairastavuus lisääntyy.

Vuosina 1981–2008 Etelä-Pohjanmaan maaseutumaisten kuntien asukasluvu on vähentynyt noin 10 500 hengellä ja taajaan asuttujen kuntien noin 5 500 hengellä. Etelä-Pohjanmaalla maaseutumaisten kuntien väestö on vähentynyt nopeammin kuin koko maassa ja myös taajaan asuttujen kuntien väestö on maakunnassa vähentynyt, vaikka se on koko maassa kasvanut. Etelä-Pohjanmaan asukkaista oli vuoden 2008 lopulla maaseutumaisissa kunnissa 33 prosenttia, taajaan asutuissa 38 prosenttia ja kaupunkimaisissa kunnissa (Seinäjoki) 29 prosenttia. Koko Suomen väestöstä kaupunkimaisissa kunnissa asui 68 prosenttia, taajaan asutuissa 16 prosenttia ja maaseutumaisissa 16 prosenttia.

Etelä-Pohjanmaan väestön terveydentilaa voidaan luonnehtia maan keskitasoa vastaavaksi. Vanhahko ikärakenne tuo mukanaan sairastavuutta, mutta väestön terveydentilaa kuvaavan Kansaneläkelaitoksen ikävakioidun sairastavuusindeksin mukaan maakunnan väestö on vain vähän sairastavampaa kuin maan väestö keskimäärin. Sairastavuusindeksissä otetaan huomioon väestön kuolleisuus, työkyvyttömyyseläkkeellä olevien osuus työikäisistä ja erityiskorvattaviin lääkkeisiin oikeutettujen osuus väestöstä. Kukin muuttujista on suhteutettu erikseen maan väestön keskiarvoon, jota merkitään luvulla 100. Lopullinen indeksi on kolmen osaindeksin keskiarvo.

Vuonna 2008 Etelä-Pohjanmaan sairaanhoitopiirin ikävakioidun sairastavuusindeksi oli 107,8 (koko maan indeksi 100), ja indeksi parani hieman edellisvuodesta. Vuosien 2005–2008 aikana indeksi on ollut matalin joko Seinäjoella, Ilmajoella tai Teuvalla. Korkein indeksi on tänä aikana ollut Evijärvellä ja Soinissa, joissa se on jokaisena vuonna ollut vähintään 115.

Yksi suurimpia hyvinvointiin liittyviä ongelmia on työttömyys. Työttömyys on pitkään ollut Etelä-Pohjanmaalla valtakunnalliseen tasoon verraten yleensä matalampi. Talouden suhdannevaihtelut johtavat kuitenkin siihen, että työttömyys ja työllisyys vaihtelevat.

5.6 YMPÄRISTÖ

Etelä-Pohjanmaan vesistöt ovat pienestä koostaan ja mataluudesta johtuen herkkiä muutoksille. Ne ovat maa- ja metsätalouden sekä haja-asutuksen voimakkaasti kuormittamia ja siten laadultaan heikentyneitä. Happamat sulfaattimaat aiheuttavat lisäksi ongelmia vesiliöstölle suurten jokien alajuoksilla. Myös maakunnan suurimmat järvet, Lappajärvi ja Ähtärinjärvi, ovat rehevöityneet ja kärsivät leväkukinnoista, pohjanläheisten vesikerrosten hapenpuutteesta sekä kalaston rakenteen muutoksista. Maakunnan vesistöt ovat myös lähes poikkeuksetta säännösteltyjä. Luonnontilaisia pienvesistöjä on jäljellä hyvin vähän, sillä myös purot, lähteet ja lammet ovat kärsineet voimaperäisestä maankäytöstä. Alueen vesis-



töille luonteenomaisia ovat maaston topografiasta ja järvien vähäisyydestä johtuvat tulvaongelmat, joita on yritetty estää jo vuosisatoja mittavin tulvasuojelutöin. Merkittävimmät tulvavesistöt ovat Lapuanjoki ja Kyrönjoki.

Pohjavedet ovat pääosin hyvälaatuisia, mutta ne ovat epätaisesti jakaantuneet. Noin 23 prosenttia alueen pohjavesistä on suojelusuunnitelmien piirissä erityisesti riskialttiilla kohdeilla. Suurimman riskin pohjavesille muodostavat maa-ainesten otto, maatalous, turkistarhaus, tiesuolaus ja teollisuus.

Luonnon monimuotoisuuden suojelu nykyisen suojelualueverkon turvin ei riittävästi pysty turvaamaan metsäluonnon monimuotoisuuden säilymistä. Metsissä talouskäyttö on muuttanut niiden luontaista rakennetta ja vähentänyt niiden monimuotoisuutta. Nykyisellään mm. lahoppuun määrä metsissä on liian alhainen turvaamaan siitä riippuvaisen runsaan lajiston säilymistä. Suurin haaste luonnon monimuotoisuuden vähenemisen pysäyttämisessä on kuitenkin maakunnan viljelysalueilla. Turvetuotannon laajentamiselle vielä luonnontilaisille suoalueille on niin ikään paineita.

Etelä-Pohjanmaalla yleis- ja asemakaavoitus etenee hyvin turvaten alueidenkäytön suunnitelmallisuutta. Toisaalta saman-

aikaisesti tapahtunut asutuksen leviäminen haja-asutusalueille erityisesti suurempien taajamien ympärillä on vaikeuttanut suunnitelmallista kehittämistä ja teknisen huollon järjestämistä. Valtakunnallisesti arvokkaiden kulttuurimaisemien osalta maamme toinen maisemanhoitoalue perustettiin vuoden 2009 aikana Kauhajoen Hyypänjokilaaksoon.

5.7 LIIKENNE

Etelä-Pohjanmaalla on valtateitä 402 km, kantateitä 418 km, seututeitä 718 km ja yhdysteitä 3 050 km. Teistä 1 588 km on sorapäälysteisiä. Liikenneonnettomuuksissa vuonna 2008 kuoli 17 henkilöä ja loukkaantui 442 henkilöä. Maakunnan liikenneturvallisuus suhteutettuna asukaslukuun oli vuonna 2008 jälleen maan heikointa. Liikennemäärät olivat lievässä kasvussa useimmilla päteillä vielä vuoden 2008 aikana, vaikka lama vaikutti jo jonkin verran liikennemääriin. Maantieliikenteeseen perustuvia logistiikkakeskittymiä ovat Seinäjoen lentoaseman vieressä (VT 19) sijaitseva maaliikennekeskus ja Seinäjoen teollisuusalueella sijaitseva ns. läpivirtaustermiinaali.

Rautateiden henkilöliikennemäärät olivat Seinäjoelta etelään 2 040 000 matkaa (tavaraliikenteen määrä nettotonneina 3

635 000), Seinäjoelta pohjoiseen 1 335 000 matkaa (2 939 000 tn), Seinäjoki–Vaasa-osuudella 385 000 matkaa (136 000 tn) ja Seinäjoelta Haapamäelle 95 000 matkaa (98 000 tn) ja Jyväskylään 85 000 matkaa (192 000 tn). Suupohjan rata on tärkeä tavaraliikenteen kannalta, sillä rata päättyy satamayhteyteen. Seinäjoki–Oulu-välillä on menossa mittava radan parannustyö, mikä kestää vielä useita vuosia. Seinäjoki–Tampere-välillä henkilöliikenteen junien maksiminopeus 200 km/h on mahdollista koko yhteysvälillä.

Seinäjoen lentoaseman liikennemäärä oli 37 328 henkilöä vuonna 2008. Lentoasemalta on säännöllistä reittiliikennettä Helsinkiin ja takaisin. Kiitotien pidentämisen ja leventämisen valmistuminen on mahdollistanut suorat lomalennot, joista ensimmäinen tehtiin keväällä 2009. Rahtiliikennettä on myös jonkin verran. Puolustusvoimien Kauhavan Lentosotakoulu on toiminut vuodesta 1929 alkaen Kauhavalla. Kentän matkustajaliikenne on nykyisin vähäistä. Vuonna 2008 Finavian siviiliterminaalissa henkilöliikennemäärä oli 204.

5.8 ALUERAKENNE, ASUIN- JA ELINYMPÄRISTÖ

Maakuntasuunnitelma koskee Etelä-Pohjanmaan maakuntaa, johon kuuluu 19 kuntaa. Maakunnan kokonaispinta-ala on 13 459 km², josta vettä on 539 km².

Etelä-Pohjanmaan maakunnan taajama-aste on 69,4 prosenttia, kun koko maan taajama-aste on 83,3 prosenttia. Luvut osoittavat asutuksen olevan maakunnassa keskimääräistä hajautuneempaa. Taajamia on koko maakunnan alueella. Kantatie 67:n ja valtatie 19:n varteen on muodostunut yhtenäinen taajamien ketju, joka ulottuu Kauhajoelta Seinäjoen ja Lapuan kautta Kauhavalle saakka.

Luonnon- ja kulttuurimaantieteellisesti maakunta jakautuu lakeusvyöhykkeeseen, vaihettumisvyöhykkeeseen sekä Suomenselän päävedenjakajan selännevyöhykkeeseen. Lakeusvyöhykkeelle ovat luonteenomaisia laajat jokilaaksot, viljelyaukeat ja nauhamainen asutus. Vaihettumisvyöhykkeellä asutus on hakeutunut Suomenselältä työntyville hietaville harjuille ja kumpareille. Suomenselkä on karu, laakea vedenjakajaseutu, jossa maasto on soista ja loivasti kumpuilevaa. Suomenselältä tapaa myös Itä-Suomelle tyypillistä vaara-asutusta. Asutus Suomenselän alueella on harvaa ja rakennuskanta nuorempaa kuin maakunnan muissa osissa.

Maakunta on käynyt läpi ja on uudelleen keskellä suurta rakennemuutosta. Keskeinen haaste on ollut ja on edelleen Seinäjoen seudun nostaminen toimijaksi, joka kykenee olemaan houkutteleva, kilpailukykyinen, aloitteellinen ja osallistuva kumppani uudessa monikeskuksisessa ja monitasoisessa maailmanjärjestelmässä. Viime vuosina Seinäjoen seudun kehitys on tässä suhteessa tuottanut hyviä tuloksia, mikä näkyy mm. positiivisena väestökehityksenä ja työpaikkojen määrän kasvuna. Samalla on pyritty toimimaan sen puolesta, että maaseudun pienet kaupungit ja taajamat kykenisivät säilyttämään palvelu- ja kehittämistoimintonsa omilla vaikutusalueillaan.

Maakunnan sisäinen saavutettavuus on hyvä ja etäisyydet lyhyitä, mikä on osaltaan mahdollistanut hajautuneen tuotanto- ja palvelurakenteen ylläpidon ja kehittämisen. Monet maaseudun menestyneet yritykset ja yhteisöt ovat myös osoittaneet sen, että muutos kansallisesta ja hierarkkisesta globaaliin ja verkostomaiseen aluerakenteeseen on avannut perifeerisillä alueilla uusia menestyksen mahdollisuuksia. Toisaalta myös uhat ovat kasvaneet yritystoiminnassa ja hyvinvoinnissa sekä ympäristön tilassa. Suurena tulevaisuuden haasteena on reuna-alueiden elinvoimasta ja kehityksestä huolehtiminen.

5.9 KANSAINVÄLISTYMINEN

EU:n laajentuminen ja sisämarkkinoiden kehittyminen sekä maailmantalouden kaikille osa-alueille ulottuva globalisaatio muuttavat voimakkaasti valtioiden, alueiden, yritysten ja yksittäisten kansalaisten elämää ja toimintaympäristöä. Euroopan markkinat ovat tulleet kotimarkkinoiksi vientiyrityksille, mutta eteläpohjalaisille vientiyrityksille ovat tärkeitä koko maailmantalouden kasvualueet. Itämeren alueella on tiiveintä vuorovaikutusta. Yhteistyössä, työvoiman rekrytoinnissa, työmarkkinoilla, koulutuksessa ja tutkimuksessa korostuvat EU:n jäsenmaat, Venäjä, Kiina ja muut Aasian maat.

Etelä-Pohjanmaa on useillakin mittareilla tarkastellen yksi Suomen vähiten kansainvälistyneistä maakunnista. Viime vuosina on työskennelty aktiivisesti alueen kansainvälistymisen ja monikulttuurisuuden vahvistamiseksi. Maakuntasuunnitelman aikajänteellä Etelä-Pohjanmaalla tulee todennäköisesti olemaan nykyistä enemmän ulkomaalaisia joko vierailijoina tai pysyvästi maakuntaan asettuneina. Etelä-Pohjanmaa tarvitsee myös maahanmuuttajia. Erityisen tärkeää on kyetä integroimaan uudet eteläpohjalaiset yhteiskuntaan ja työelämään. Maahanmuuttajien työllistymisaste on Suomessa Euroopan huonoimpia.

Vapaa pääoman ja ideoiden liikkuvuus on mullistanut kaupankäynnin. Työmarkkinat, koulutus, tutkimus ja palvelut ovat kansainvälistyneet. Kansainvälisiä infrastruktuurihankkeita ja liikennekäytäviä kehitetään. Samalla hyvinvointieroja pyritään pienentämään ja ilmastonmuutosta hallitsemaan. Suomi on pärjännyt tähän mennessä kansainvälistymiskehityksessä hyvin, ja Etelä-Pohjanmaallakin on edistytty 2000-luvun alussa merkittävästi monilla osa-alueilla.

Globalisaatiosta on osaltaan seurannut riippuvuutta. Kaikki mitä maailmalla tapahtuu, esimerkiksi valuuttakurssien heilahtelut ja taloustaantumia, raaka-aineiden hinnat tai Kiina-ilmiö, vaikuttaa myös paikallisesti. Suomi on Euroopan periferia, kaukana markkinoista. Nopea ja hyvä saavutettavuus eri liikennemuodoin on tärkeää.



6. TIIVISTELMÄT



6.1 RESUMÉ

Södra Österbotten, ett landskap med ca 200 000 invånare, ligger i västra Finland och kännetecknas av en mångsidig och progressiv näringsstruktur och kunnande samt goda trafikförbindelser. Landskapsplan 2030 framställer målsättningar och handligssätt för landskapets utvecklingsarbete på lång sikt. Södra Österbotten år 2030 en för innovationer och samarbete öppen omgivning, där människor verkar för en gynnsam utveckling och fortfarande tar upp nya möjligheter. Varje invånare i landskapet är viktig.

Att utnyttja landskapets goda logistiska läge och trafikknät samt export av tjänster erbjuder betydande möjligheter. Valfärdstjänster, logistiska tjänster, turism, kreativa branscher samt tjänster som upprätthåller och ombesörjer aktiviteter inom byggande och andra branscher befrämjar utvecklingen i servicebranscher och står också i samband med industrins produkter.

De nuvarande starka branscherna som för med sig olikhet och relativ fördel, livsmedelsutveckling och jordbruk, är framgångsrika och utvecklas vidare. Hälsosamhet, kännedom om konsumentbeteende, produktutveckling och mångsidig matkultur och jordbrukets kontinuitet går samman och blir en utvecklingsfaktor som förstärker livsmedelsbranschens verksamhetsomgivning.

Teknologiindustrin förnyas och har framgång på den globala marknaden genom kundanpassat och kompetensintensivt utvecklingsarbete. Intelligent maskiner och anläggningar

samt materialteknologi för utvecklingen framåt. Design och handfärdighet bevaras och förnyas som en del av produktutveckling och produktion samt människors behov.

Att utnyttja naturresurser på ett optimerat och bestående sätt erbjuder nya möjligheter för att öka förädlingsvärde och att ta hänsyn till naturvärden. Naturvärdenas betydelse som dragkraftsfaktorer betonas. Att tillämpa en teknologi som utnyttjar naturresurser samt energi- och miljöteknologi är betydelsefulla möjligheter både i råvaruproduktion och i utvecklandet av teknologi inom sydösterbottensk industri.

STARKA BRANSCHER INOM SÖDRA ÖSTERBOTTENS UTVECKLINGSARBETE ÄR:

- livsmedelsutveckling, matkultur och jordbruk
- kundanpassad och kompetensintensiv teknologiindustri, intelligenta maskiner och anläggningar, materialteknologi, design och handfärdighet
- servicekunnande och export av tjänster inom branscher som välfärd, utnyttjande av logistiskt läge och logistiska tjänster, turism, kreativa branscher samt tjänster som upprätthåller service för verksamheten inom byggande och andra branscher
- optimerat och bestående utnyttjande av förnybara naturresurser, teknologi i anslutning till detta samt tillämpning av energi- och miljöteknologi



6.2 ABSTRACT

South Ostrobothnia is a region of some 200 000 inhabitants located in Western Finland, which is characterized by diverse and expanding business structure and know-how, as well as by good traffic connections. The Regional Plan 2030 outlines the long-term objectives and working methods of regional development. In 2030, South Ostrobothnia will be an environment open to innovations and cooperation, where people will drive development and constantly uncover new opportunities. Every inhabitant of the region will be important.

The exploitation of the good logistic situation and transportation networks of the region as well as the export of services will provide remarkable opportunities. Welfare services, logistic services, tourism, creative branches as well as services maintaining and taking care of the functions of construction and other industries will drive the development of the service sector, being also connected with the products of industry.

Food development and agriculture, the current strong branches of industry producing comparative advantage, will prosper and grow further. Healthiness, knowledge of consumer behaviour, product development, as well as diverse food culture and the continuity of agriculture will be combined into a factor of development strengthening the operational environment of the food sector.

The technology industry will undergo a transformation and succeed in the global market through customer-oriented and knowledge-intensive development work. Intelligent machi-

nes and materials technology will drive development. Design and manual skills will remain and renew as part of R & D and production, as well as of people's needs.

The optimized and sustainable exploitation of natural resources will provide new opportunities for an increase in value added and for the protection of natural values. The importance of natural values as a pull factor will be emphasized. The application of technology exploiting natural resources and of the energy and environmental technologies will offer important opportunities both to raw materials production and to the development of technology in the South Ostrobothnian industries.

THE STRONG FIELDS OF DEVELOPMENT WORK FOR SOUTH OSTROBOTHNIA INCLUDE:

- Food development, food culture and agriculture
- Customer-oriented and knowledge-intensive technology industry, intelligent machines, materials technology, design and manual skills
- Service expertise and export of services - in the fields of welfare, the exploitation of logistic situation and logistic services, tourism, creative branches as well as the services maintaining and taking care of the functions of construction and other industries
- Optimized and sustainable exploitation of natural resources, the related technology, as well as applications of the energy and environmental technologies



Etelä-Pohjanmaan liitto

